

# நீர்வாக அறிக்கை 2022



**மாநகர சபை,  
மட்டக்களப்பு.**

## Index

- Mission Vision
- Country Profile
- City Profile
- History of Municipal Council
- Route map
- List of Mayor
- List of Commissioner
- Organization Chart
- Communication Details
- Assets Details
- Citizen Charter
- Activity Report
  - Establishment Unit
  - Council Unit
  - Finance Unit
  - Assets Revenue Unit
  - Planning Unit
  - Health Unit

நிர்வாக அறிக்கை – 2022  
உள்ளடக்கம்

- ❖ பணிநோக்கு, தொலைநோக்கு
- ❖ நாட்டின் சுயவிபரம் (Country Profile)
- ❖ நகரின் சுயவிபரம் (City Profile)
- ❖ மாநகரசபையின் வரலாறு
- ❖ வழித்தடம் (Route Map)
- ❖ மாநகர முதல்வர்களின் பெயர் விபரம்
- ❖ மாநகர ஆணையாளர்களின் பெயர் விபரம்
- ❖ ஒழுங்கமைப்பு வரைபடம் (Organization Chart)
- ❖ தொடர்பாடல் தகவல்கள்
- ❖ சொத்து விபரம்
- ❖ பிரஜைகள் பட்டயம்
- ❖ செயற்பாட்டு அறிக்கை
  - நிர்வாகப் பகுதி
  - சபைப் பகுதி
  - கணக்குப் பகுதி
  - ஆதனவரிப் பகுதி
  - நானாவித வருமானப் பகுதி
  - வேலைப் பகுதி
  - திட்டமிடல் பகுதி
  - சுகாதாரப் பகுதி

## **தொலைநோக்கு**

**“சுகோதரத்துவமும், பாதுகாப்பும் மக்கள் எழில்மிகு தூய நிறைவான நவீன நகரம்”**

## **பணிநோக்கு**

**“மக்களின் வளமான வாழ்விற்கு பங்களிப்புடன் கூடிய அபிவிருத்தித் திட்டங்களுடனான ஆரோக்கியமான சூழலைக் கொண்ட நல்லாட்சியை உருவாக்குதல்”**

## **Vision**

**“A Beautiful, Tidy, Complete and Modern City  
Ensure Fraternity and Safety”**

## **Mision**

**“Creating Good Governance for the Prosperity of the  
People with Participatory Development Projects and  
Healthy Environment”**

# COUNTRY PROFILE

## SRI LANKA GEOGRAPHY PROFILE 2022



## KEY SOCIAL INDICATORS

### PHYSICAL FEATURES AND CLIMATE

<b>Location</b>	<b>Area</b>
Between 5° 55' & 9° 50' North Latitude	Total area : 65,610 sq.km.
Between 79° 31' & 81° 53' East Longitude	Land area : 62,705 sq.km.
	Inland waters : 2,905 sq.km.
<b>Distance</b>	<b>Climate</b>
433 km (269 miles) North to South	Low country : min. 24.5° C - max. 31.8° C
226 km (140 miles) West to East	Hill country : min. 18.4° C - max. 27.0° C
<b>Elevation</b>	Annual rainfall (average) mm : 2020 : 1,613
2,525 metres (8,284 ft.) Highest	2021 : 2,312

### POPULATION AND VITAL STATISTICS

<b>Population Statistics (a)</b>	<b>Income Distribution (b)</b>
Mid-year population ('000) (2021) : 22,156	Gini coefficient of household income (2019) : 0.46
Age distribution ('000) (2021)	Mean household income (2019) : Rs. 76,414 per month
0 - 14 years : 5,596	Median household income (2019) : Rs. 53,333 per month
15 - 64 years : 14,823	<b>Poverty (b)</b>
65 years and over : 1,737	Average daily kilo calorie intake (2019) : 2,120
Population density (2021) : 353 persons per sq.km.	Poverty Head Count Index (c) : 14.3 (2019)
Crude birth rate (2021) : 12.9 per 1,000 persons	2016 : 16.0 (2016)
Crude death rate (2021) : 7.4 per 1,000 persons	2012/13 : 22.5 (2012/13)
Rate of natural increase (2021) : 5.5 per 1,000 persons	<b>Human Development Index (2019)</b> : 0.782
Infant mortality rate (2015) : 7.5 per 1,000 live births (revised)	Rank among 189 countries : 72
Dependency ratio (2021) : 49.4%	<b>Sri Lanka Prosperity Index (2020)</b> : 0.786
Average household size (2019) (f) : 3.7 persons	Economy and Business Climate Sub-Index : 0.846
<b>Employment (2021)</b>	Well-being of the People Sub-Index : 0.795
Employed persons ('000) (d)(e) : 8,114	Socio-Economic Infrastructure Sub-Index : 0.718
Agriculture : 27.3%	<b>Expectation of Life at Birth (2017)</b> : 75.5 years
Industry : 26.0%	<b>Literacy Rate (2020) (d)</b>
Services : 46.7%	Average : 93.0%
Public sector employees ('000) (f) : 1,493	Male : 93.8%
State sector : 57.5%	Female : 92.2%
Provincial public sector : 26.8%	
Semi government sector : 15.7%	

### PHYSICAL, SOCIAL AND FINANCIAL INFRASTRUCTURE FACILITIES

	Unit	2021		Unit	2021
<b>Transport</b>			<b>Water Supply &amp; Sanitation</b>		
Length of national roads (A & B)	km	12,225	Access to safe drinking water	per cent	94.4
Length of expressways	km	312.6	Access to pipe borne water	per cent	54.3
Length of operating railway track (2020)	km	1,648	<b>General Education</b>		
<b>Electricity</b>			Area covered by a school (j)	sq. km.	6.5
Electrification level (2016)	per cent	99.3	Student/teacher ratio (j)	number	16.0
Per capita electricity consumption	kWh	686.7	Age specific enrolment ratio (grade 1-9) (2019)	per cent	94.8
<b>Communication</b>			Primary net enrolment ratio (j)	per cent	94.4
Telephone penetration			<b>University Education (k)</b>		
Fixed lines	per 100 persons	12.9	Student/teacher ratio	number	19.7
Including cellular phones	per 100 persons	148.1	Age specific enrolment ratio		
Internet penetration (g)	per 100 persons	100.4	(age 19-23 yrs) (l)	per cent	8.7
Average population served			Progression to university from GCE (A/L)		
by a post office	number	5,283	Eligible for university admission	per cent	62.4
<b>Financial Infrastructure</b>			Admission as a percentage of eligible	per cent	22.5
Banks			Government expenditure on education (m)	per cent of GDP	1.8
Branches of LCBs (h)	number	2,919	<b>Public Health</b>		
Branches of LSBs (h)	number	705	Hospital beds	per 1,000 persons	3.5
Credit cards in use	per 100,000 persons	9,275	Persons per doctor	number	1,167
Banking density	branches per 100,000 persons	16	Nurses	per 10,000 persons	17.5
Other financial institutions			Government expenditure on health	per cent of GDP	2.3
Branches of LFCs	number	1,647			
Branches of SLCs	number	60			
Branches of LMFCs	number	123			
ATMs, CRMs and CDMs	per 100,000 persons	31			

Note : Data for 2021 are provisional

(a) Registrar General's Department

(b) Based on Household Income and Expenditure Survey (HIES) (2019), Department of Census and Statistics (DCS)

(c) In the 2019 survey round of HIES of the DCS, the Official Poverty Line (OPL), which was previously based on the 2002 HIES data, has been revised using the 2012/13 HIES data. With the revision in the OPL, Poverty Head Count Index data has also been revised.

(d) Based on Quarterly Labour Force Survey conducted by DCS

(e) Average of four quarters of 2021

Sources: Relevant institutions and United Nations Development Programme Statistics

(f) Based on Annual Public Sector Employment Survey, Central Bank of Sri Lanka

(g) Including mobile internet services

(h) All banking outlets excluding student savings units

(i) Government schools only

(j) Government and private schools only

(k) Details of the universities under University Grants Commission's purview

(l) Only includes internal enrolment of students

(m) Government expenditure on general and higher education

## KEY ECONOMIC INDICATORS

	2015	2016	2017	2018	2019	2020	2021 (a)
<b>DEMOGRAPHY</b>							
Mid-year population ('000 persons) (b)(c)	20,970	21,209 (d)	21,444 (a)	21,670 (a)	21,803 (a)	21,919 (a)	22,156
Growth of mid-year population (per cent) (b)	0.9	1.1	1.1 (a)	1.1 (a)	0.6 (a)	0.5 (a)	1.1
Population density (persons per sq.km.) (b)	334	338	342 (a)	346 (a)	348 (a)	350 (a)	353
Labour force ('000 persons) (e)(f)	8,214	8,311	8,567	8,388	8,592	8,467	8,553 (g)
Labour force participation rate (per cent) (e)(f)	53.8	53.8	54.1	51.8	52.3	50.6	49.9 (g)
Unemployment rate (per cent of labour force) (e)(f)	4.7	4.4	4.2	4.4	4.8	5.5	5.1 (g)
<b>OUTPUT (h)</b>							
GDP at current market price (Rs. billion)	10,951	11,996	13,328	14,291	14,997 (d)	15,027 (a)(d)	16,809
GNI at current market price (Rs. billion)	10,676	11,676	12,975	13,901	14,556 (d)	14,604 (a)(d)	16,403
GDP at current market price (US\$ billion)	80.6	82.4	87.4	87.9	83.9 (d)	81.0 (a)(d)	84.5
GNI at current market price (US\$ billion)	78.5	80.2	85.1	85.5	81.4 (d)	78.7 (a)(d)	82.5
Per capita GDP at current market price (Rs.) (i)	522,304	565,613	621,531	659,479	687,848 (d)	685,587 (a)(d)	758,680
Per capita GNI at current market price (Rs.) (i)	509,200	550,541	605,076	641,500	667,604 (d)	666,285 (a)(d)	740,328
Per capita GDP at current market price (US\$) (i)	3,842	3,885	4,077	4,057	3,848 (d)	3,695 (a)(d)	3,815
Per capita GNI at current market price (US\$) (i)	3,746	3,781	3,969	3,947	3,734 (d)	3,591 (a)(d)	3,722
<b>REAL OUTPUT (percentage change) (h)</b>							
GDP	5.0	4.5	3.6	3.3	2.3 (d)	-3.6 (a)(d)	3.7
Major economic activities of GDP							
Agriculture	4.7	-3.7	-0.4	5.8	1.2 (d)	-2.2 (a)(d)	2.0
Industry	2.2	5.7	4.7	1.3	2.6 (d)	-6.9 (a)(d)	5.3
Services	6.0	4.8	3.6	4.6	2.3 (d)	-1.6 (a)(d)	3.0
GNI	4.8	4.3	3.6	3.2	2.2 (d)	-3.5 (a)(d)	4.0
<b>AGGREGATE DEMAND AND SAVINGS (per cent of GDP) (h)</b>							
Consumption	76.4	79.4	75.6	77.6	79.8 (d)	81.3 (a)(d)	79.9
Private	67.4	71.0	67.1	68.4	70.4 (d)	71.0 (a)(d)	70.3
Government	9.0	8.5	8.5	9.2	9.4 (d)	10.3 (a)(d)	9.6
Investment	31.2	27.9	31.6	29.9	26.3 (d)	25.1 (a)(d)	27.7
Net exports of goods and services	-7.5	-7.3	-7.2	-7.4	-6.1 (d)	-6.4 (a)(d)	-7.6
Exports of goods and services	21.0	21.2	21.8	23.0	23.2 (d)	16.1 (a)(d)	17.7
Imports of goods and services	28.5	28.5	29.1	30.5	29.3 (d)	22.5 (a)(d)	25.3
Domestic savings	23.6	20.6	24.4	22.4	20.2 (d)	18.7 (a)(d)	20.1
Net primary and secondary income from rest of the world	5.2	5.2	4.6	4.3	3.9 (d)	4.8 (a)(d)	3.7
National savings	28.8	25.7	29.0	26.7	24.1 (d)	23.6 (a)(d)	23.8
<b>PRICES AND WAGES (percentage change)</b>							
National Consumer Price Index (2013 = 100) - annual average	3.8	4.0	7.7	2.1	3.5	6.2	7.0
National Consumer Price Index (2013 = 100) - year-on-year (end period)	4.2	4.2	7.3	0.4	6.2	4.6	14.0
Colombo Consumer Price Index (2013 = 100) - annual average	2.2	4.0	6.6	4.3	4.3	4.6	6.0
Colombo Consumer Price Index (2013 = 100) - year-on-year (end period)	4.6	4.5	7.1	2.8	4.8	4.2	12.1
Colombo Consumer Price Index (2006/07 = 100) - annual average (j)	0.9	3.7	-	-	-	-	-
Colombo Consumer Price Index (2006/07 = 100) - year-on-year (end period) (j)	2.8	4.1	-	-	-	-	-
Producer's Price Index (2018 Q4 = 100) - annual average	-	-	-	-	-	5.8	10.9
Producer's Price Index (2013 Q4 = 100) - annual average (k)	3.6	1.7	17.0	6.3	2.9	5.7 (d)	-
GDP deflator (h)	0.6	4.8	7.3	3.8	2.6 (d)	4.0 (a)(d)	7.9
GNI deflator (h)	0.6	4.9	7.3	3.8	2.5 (d)	3.9 (a)(d)	8.0
Nominal wage rate index for workers in all wages boards (1978 Dec = 100) (l)	2.9	0.0	0.0	0.6	2.9	0.2	74.4
Nominal wage rate index for public sector employees (2016 = 100) (l)	-	-	-	0.2	4.7	9.2	0.0
Nominal wage rate index for public sector employees (2012 = 100) (l)(m)	31.7	3.9	0.0	0.1	3.2	-	-
Nominal wage rate index for informal private sector employees (2012 = 100) (l)	7.3	7.9	9.5	13.2	6.2	3.3	9.2
<b>EXTERNAL TRADE</b>							
Trade balance (US\$ million)	-8,388	-8,873	-9,619	-10,343	-7,997	-6,008	-8,139
Exports	10,546	10,310	11,360	11,890	11,940	10,047	12,499
Imports	18,935	19,183	20,980	22,233	19,937	16,055	20,637
Terms of trade (percentage change)	2.7	4.0	1.2	0.02	-1.6	2.5	-8.6
Export unit value index (2010 = 100) (percentage change)	-9.4	-1.5	2.4	4.2	-6.3	-6.8	5.4
Import unit value index (2010 = 100) (percentage change)	-11.8	-5.3	1.2	4.1	-4.8	-9.1	15.2
Export volume index (2010 = 100) (percentage change)	4.6	-0.7	7.6	0.5	7.2	-9.7	18.0
Import volume index (2010 = 100) (percentage change)	10.6	7.0	8.1	1.8	-5.8	-11.4	11.5
<b>EXTERNAL FINANCE (US\$ million)</b>							
Services and primary income account (net)	312	678	984	1,381	388	-1,386 (d)	-432
Current private transfers (net)	6,167	6,434	6,316	6,155	5,757	6,194	5,221
Current official transfers (net)	27	19	11	8	9	13	6
Current account balance	-1,883	-1,742	-2,309	-2,799	-1,843	-1,187 (d)	-3,343
Overall balance	-1,489	-500	2,068	-1,103	377	-2,328	-3,967

(a) Provisional

(b) As reported by Registrar General's Department

(c) Based on the Census of Population and Housing - 2012

(d) Revised

(e) Household population aged 15 and above is considered for the calculation of labour force.

(f) In July 2016, the Department of Census and Statistics published a re-weighted and revised labour force data series for 2011 onwards.

(g) Average of four quarters of 2021

(h) Rebased GDP estimates (base year 2010) of the Department of Census and Statistics have been used.

(i) Estimates are updated with the latest population figures

(j) Compilation of this index was discontinued since January 2017.

(k) Compilation of this index was discontinued since November 2021.

(l) Annual average percentage change

(m) Compilation of this index was discontinued since April 2020.

## KEY ECONOMIC INDICATORS (Contd.)

	2015	2016	2017	2018	2019	2020	2021 (a)
Current account balance (per cent of GDP) (h)(n)	-2.3	-2.1	-2.6	-3.2	-2.2	-1.5 (d)	-4.0
Total foreign assets (months of the same year imports) (a)	5.9	5.3	6.0	5.2	6.3	6.4	3.6
Gross official reserves (months of the same year imports)	4.6	3.8	4.6	3.7	4.6	4.2	1.8
Overall debt service ratio (p)							
As a percentage of export of goods and services	28.2	25.6	23.9	28.9	29.7	35.2 (d)	30.0
As a percentage of current receipts	19.8	18.0	17.3	21.3	21.8	22.6 (d)	21.8
Total external debt (per cent of GDP) (h)(n)	55.7	56.3	59.0	59.5	65.3	60.5 (d)	60.0
<b>EXCHANGE RATES</b>							
Annual average							
Rs/US\$	135.94	145.60	152.46	162.54	178.78	185.52	198.88
Rs/SDR (q)	190.16	202.39	211.49	229.90	246.97	258.61	283.18
NEER (2017 = 100) (24 - currency basket) (r)	109.46	104.91	100.00	94.05	88.17	85.93	78.64
REER (2017 = 100) (24 - currency basket) (r)(s)	103.01	100.55	100.00	95.45	90.42	91.52 (d)	86.13
Year end							
Rs/US\$	144.06	149.80	152.85	182.75	181.63	186.41	200.43
Rs/SDR (q)	199.63	201.38	217.69	253.51	251.17	268.48	280.53
<b>GOVERNMENT FINANCE (per cent of GDP) (h)(t)(u)</b>							
Revenue and grants	13.3	14.1	13.8	13.5	12.7	9.1	8.7
Revenue	13.3	14.1	13.7	13.4	12.6	9.1	8.7
o/w Tax revenue	12.4	12.2	12.5	12.0	11.6	8.1	7.7
Grants	0.1	0.1	0.1	0.1	0.1	0.04	0.04
Expenditure and net lending	20.9	19.5	19.3	18.8	22.3	20.2	21.0
Recurrent expenditure	15.5	14.7	14.5	14.6	16.2	17.0	16.3
Capital expenditure and net lending	5.4	4.8	4.8	4.2	6.1	3.3	4.6
Current account balance	-2.3	-0.6	-0.7	-1.2	-3.6	-7.9	-7.7
Primary balance	-2.9	-0.2	0.02	0.6	-3.6	-4.6	-6.0
Overall fiscal balance	-7.6	-5.3	-5.5	-5.3	-9.6	-11.1	-12.2
Deficit financing	7.6	5.3	5.5	5.3	9.6	11.1	12.2
Foreign	2.2	3.3	3.3	2.3	3.6	-0.6	-0.1
Domestic	5.4	2.1	2.2	3.1	6.0	11.7	12.3
Central government debt (v)	78.5	79.0	77.9	84.2	86.9	100.6	104.6
Foreign	32.4	33.7	35.4	41.7	41.3	40.3	38.6
Domestic (w)	46.2	45.3	42.5	42.5	45.5	60.3	66.0
<b>MONETARY AGGREGATES (year-on-year percentage change)</b>							
Reserve money	16.5	27.1	9.8	2.3	-3.0	3.4	35.4
Narrow money (M <sub>1</sub> )	16.8	8.6	2.1	4.7	4.2	36.0	24.0
Broad money (M <sub>2</sub> ) (x)	17.8	18.4	16.7	13.0	7.0	23.4	13.2
Net foreign assets of the banking system	-2,071.2	22.4	152.6	-155.1	250.3	-308.0	-368.8
Net domestic assets of the banking system	26.0	15.9	9.8	16.3	4.6	27.8	20.9
Domestic credit from the banking system to							
Government (net)	22.5	12.1	10.0	16.1	11.1	62.7	28.2
Public corporations/SOBEs	17.7	-3.2	4.5	40.7	8.3	22.5	18.6
Private sector	25.0	21.6	14.7	15.9	4.2	6.5	13.1
Money multiplier for M <sub>2</sub> (end year)	6.78	6.31	6.71	7.42	8.18	9.75	8.15
Velocity of M <sub>2</sub> (average for the year) (h)	2.62	2.43	2.26	2.11	2.04	1.77 (d)	1.65
<b>INTEREST RATES (per cent per annum at year end)</b>							
Standing Deposit Facility Rate (SDFR) (y)	6.00	7.00	7.25	8.00	7.00	4.50	5.00
Standing Lending Facility Rate (SLFR) (y)	7.50	8.50	8.75	9.00	8.00	5.50	6.00
Bank Rate (z)	15.00	15.00	15.00	15.00	15.00	8.50	9.00
Legal Rate of Interest / Market Rate of Interest (aa)	7.76	5.98	7.06	9.08	11.50	11.64	10.12
Money market rates							
Average weighted call money rate (AWCMR)	6.40	8.42	8.15	8.95	7.45	4.55	5.95
Treasury bill yields							
91-day	6.45	8.72	7.69	10.01	7.51	4.69	8.16
364-day	7.30	10.17	8.90	11.20	8.45	5.05	8.24
Deposit rates							
Commercial banks' average weighted deposit rate (AWDR)	6.20	8.17	9.07	8.81	8.20	5.80	4.94
Commercial banks' average weighted fixed deposit rate (AWFDR)	7.57	10.46	11.48	10.85	10.05	7.14	5.94
Commercial banks' average weighted new deposit rate (AWNDR)	6.96	11.17	10.06	10.94	8.89	4.93	6.45
Commercial banks' average weighted new fixed deposit rate (AWNDFDR)	7.13	11.44	10.65	11.27	9.17	5.08	6.67
NSB savings rate	5.00	4.25	4.00	4.00	4.00	3.50	3.50
NSB 12 month fixed deposit rate	7.25	11.00	11.00	10.50	9.83	5.25	5.50
Lending rates							
Commercial banks' average weighted prime lending rate (AWPR)-Weekly	7.53	11.52	11.55	12.09	9.74	5.81	8.61
Commercial banks' average weighted lending rate (AWLR)	11.00	13.20	13.88	14.40	13.59	10.29	9.87
Commercial banks' average weighted new lending rate (AWNLR)	10.19	13.94	14.31	14.54	12.80	8.38	9.48
<b>CAPITAL MARKET</b>							
All share price index (ASPI) (1985 = 100)	6,894.5	6,228.3	6,369.3	6,052.4	6,129.2	6,774.2	12,226.0
S&P SL20 index (2004 Dec = 1,000)	3,625.7	3,496.4	3,671.7	3,135.2	2,937.0	2,638.1	4,233.3
Value of shares traded (Rs. million)	253,251	176,935	220,591	200,069	171,408	396,882	1,173,157
Net purchases by non nationals (Rs. million)	-5,372	338	17,655	-23,239	-11,735	-51,356	-52,649
Market capitalisation (Rs. billion)	2,938.0	2,745.4	2,899.3	2,839.5	2,851.3	2,960.7	5,489.2

(n) Based on GDP estimates in US dollars

(a) Excludes foreign assets in the form of direct investments abroad and trade credit and advances received

(p) Overall debt service ratios were reclassified to capture debt servicing in accordance with the External Debt Statistics Manual (2003) of the International Monetary Fund (IMF).

(q) Special Drawing Rights (SDR), the unit of account of the IMF.

(r) Exchange rates have been defined in terms of indices so that the appreciation/depreciation of the rupee relative to other currencies is reflected by a rise/fall in the values of the effective exchange rate indices.

(s) CCPI is used for the computation of the Real Effective Exchange Rate (REER). The REER is computed by adjusting the Nominal Effective Exchange Rate (NEER) for inflation differentials with the countries whose currencies are included in the basket.

(t) Based on the revised GDP estimates for 2019 and 2020 released on 29 March 2022 by the Department of Census and Statistics

(u) According to the Ministry of Finance, some fiscal sector statistics of 2019 have been restated as announced in the Budget Speech for 2020

(v) As per the guidelines of compiling government debt statistics in the Manual of Government Finance Statistics published by the IMF in 2014, non resident holdings of outstanding SLDBs have been classified under foreign debt and resident holdings of outstanding ISBs of the Sri Lankan Government have been classified under domestic debt from 2019 onwards.

(w) Outstanding balance of Treasury bonds issued to State Owned Business Enterprises (SOBEs) has been included.

(x) Values from 2015 include assets/ liabilities of DFCC Bank PLC, which merged with DFCC Vardhana Bank, with effect from 01 October 2015.

(y) Repurchase rate and Reverse Repurchase rate renamed as Standing Deposit Facility Rate (SDFR) and Standing Lending Facility Rate (SLFR), respectively, with effect from 02 January 2014.

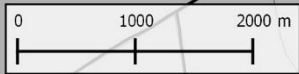
(z) The rate at which the Central Bank grants advances to banking institutions as the lender of last resort.

(aa) The Legal Rate is defined under the Civil Procedure Code (Amendment) Act No. 6 of 1990 and is applicable to any legal action for the recovery of a sum of money. The Market Rate is defined under the Debt Recovery (Special Provisions) Act No. 2 of 1990 and is applicable only in relation to legal actions instituted by lending institutions for the recovery of debt exceeding Rs. 150,000 arising out of commercial transactions, where there is no agreed rate of interest. The Monetary Board of the Central Bank determines the Legal Rate and Market Rate for each year and publishes in the Government Gazette in the month of December to be applicable for the forthcoming year. The Legal Rate and the Market Rate for the year 2022 is 7.48 per cent per annum.



# Batticaloa City Profile

## ADMINISTRATIVE BOUNDARY - MUNICIPAL COUNCIL, BATTICALOA



Copywrite:  
 Municipal Council  
 Batticaloa  
 E-mail:  
 battimc@gmail.com  
 Tel: 065 2222666

Legend	
Building Type	Road A
Commercial	Road B
Government	Road C
Worship	Waterway
Residence	

Data Source:  
 Municipal Council  
 Batticaloa  
 Design By:  
 N.Senthan - ICTA  
 Municipal Council  
 Batticaloa

This map is designed for  
 printing A4 size  
 The boundaries, name and  
 the designation used on this  
 map do not imply official  
 endorsement or acceptance  
 by the Municipal Council,  
 Batticaloa

## General Information

Province	: Eastern
District	: Batticaloa
Divisional Secretariat	: Manmunai North
Electoral District	: Batticaloa
Extent of Council Area	: 75.09 Sq.km

## Boundaries

North	: Sathurukondan
East	: Bay of Bengal (Sea)
West	: Batticaloa Lagoon
South	: Kattankudy
Population	: 92,794

## Sex

Male	: 44,870
Female	: 47,924

## Ethnic Group

Sri Lankan Tamils	: 83,530
Burgers	: 3,955
Muslims	: 5,170
Sinhalese	: 119
Indian Tamils	: 20

**Total Grama Niladhari Division** : 48

**Total Village** : 121

**Rainfall** : 864 mm to 3081 mm

**Temperature** : 25 °C to 35.04 °C

**Economy** : Agriculture and Fishing

**Education** : Higher Education  
Aesthetic Studies  
Technological Skills

**Health** : Teaching Hospital - 01  
Rural Hospital - 01  
M.O.H - 01  
Private Hospital - 05

**Minerals** : Rock Deposit, Sea Shell, Pen Grass, Cane, Clay &  
Forest Timber

**Forest** : Mangroves

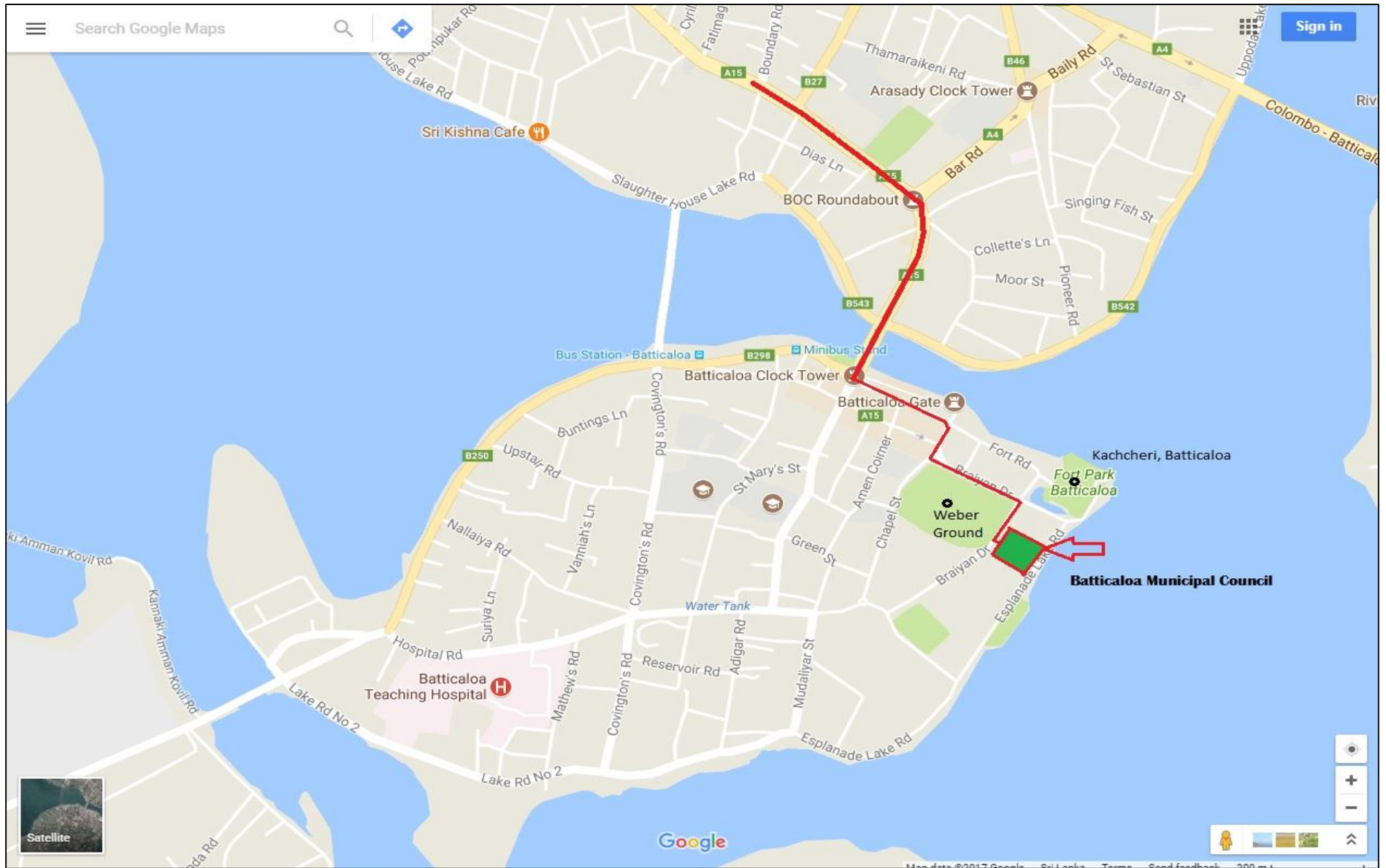
## மாநகரசபையின் வரலாறு

1884 – 1932	மட்டக்களப்பு நகரம் உள்ளூராட்சி சபைகளால் நிர்வகிக்கப்பட்டது.
1933	நகரசபை
1967	மாநகரசபை
2013	சபை கலைக்கப்பட்டு மாநகர நிர்வாகம் ஆணையாளர் அவர்களிடம் கையளிக்கப்பட்டது
2018	தேர்தல் மூலம் சபை அதிகாரத்தைப் பொறுப்பேற்றது

## History of Municipal Council

1884 – 1932	Batticaloa city was managed by a Local Board
1933	Urban Council
1967	Municipal Council
2013	The Council was dissolved and the Municipal administration was in the hands of Special Commissioner
2018	Council has taken over the power through election

# BATTICALOA MUNICIPAL COUNCIL ROUTE MAP



## மட்டக்களப்பு மாநகரசபை முதல்வர்களின் விபரம்

1. திரு.G.N.திஸ்ஸவீரசிங்கம் (தவிசாளர்) - 1935
2. திரு.N.S.ராசையா (தவிசாளர்) - 1939 – 1941
3. திரு.S.A.செல்வநாயகம் (தவிசாளர்) - 1942 – 1944
4. திரு.K.V.M.சுப்பிரமணியம் (தவிசாளர்) - 1945 – 1947
5. திரு.J.L.ரிசிவிரசிங்க (தவிசாளர்) - 1951 – 1953
6. Dr.D.வேலுப்பிள்ளை (தவிசாளர்) - 1954 – 1956
7. திரு.A.S.T.கனகசபை (தவிசாளர்) - 1957 – 1959
8. திரு.J.J.C.தம்பிநாயகம் (செயலாளர்) - 1966 – 1967
9. திரு.J.L.ரிசிவிரசிங்க (முதல்வர்) - 1968 – 1970
10. திரு.K.தியாகராஜா (முதல்வர்) - 1971 – 1973
11. திரு.S.ராஜதுரை (முதல்வர்) - 1977 – 1978
12. திரு.E.அம்பலவாணர் (முதல்வர்) - 1982
13. திரு.S.பேரின்பநாயகம் (முதல்வர்) - 1994 – 1999
14. திருமதி.சிபிரபாகரன் (முதல்வர்) - 2008 – 2014
15. திரு.தி.சரவணபவான் (முதல்வர்) - 2018 – இன்றுவரை

## மட்டக்களப்பு மாநகரசபை ஆணையாளர்களின் விபரம்

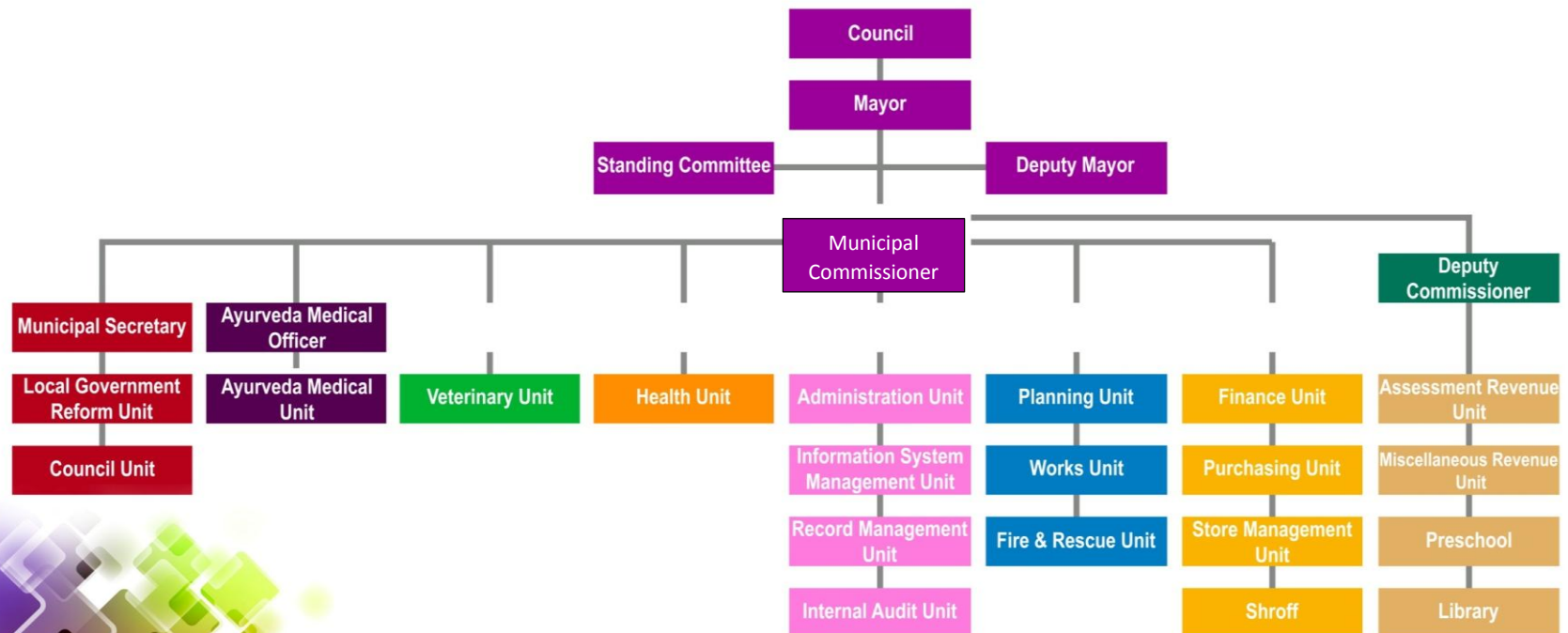
1.	திரு.J.J.C.தம்பிநாயகம்		- 1967 – 1971
2.	திரு.D.W.சமரதுங்க	(SLAS)	- 1971 – 1972
3.	திரு.K.P.குணரெட்ண	(SLAS)	- 1972 – 1974
4.	திரு.A.B.நுகபிட்டிய	(SLAS)	- 1974 – 1977
5.	திரு.A.S.பத்திரண	(SLAS)	- 1977 – 1979
6.	திரு.R.M.K.B.ராஜகுரு	(SLAS)	- 1979 – 1980
7.	திரு.M.அந்தோனிமுத்து	(SLAS)	- 1980 – 1983
8.	திரு.B.தசிஷியஸ்	(SLAS)	- 1983 – 1988
9.	திரு.S.சின்னையா	(SLAS)	- 1988 – 1989
10.	திரு.P.சங்காரவேல்	(SLAS)	- 1989 – 1989
11.	திரு.K.கார்த்திகேசு	(SLAS)	- 1989 – 1991
12.	திரு.T.அருணகிரிநாதன்	(SLAS)	- 1991 – 1992
13.	திரு.C.புண்ணியமூர்த்தி	(SLAS)	- 1992 – 1994
14.	திரு.P.கணபதிப்பிள்ளை	(SLAS)	- 1994 – 1996
15.	திரு.S.நவநீதன்	(SLAS)	- 1996 – 2006
16.	திரு.M.உதயகுமார்	(SLAS)	- 2006 – 2009
17.	திரு.K.சிவநாதன்	(SLAS)	- 2009 – 2013
18.	திரு.M.உதயகுமார்	(SLAS)	- 2014 – 2017
19.	திரு.V.தவராஜா	(SLAS)	- 2017 – 2017
20.	திரு.N.மணிவண்ணன்	(SLAS)	- 2017 – 2018
21.	திரு.K.சித்திரவேல்	(SLAS)	- 2018 – 2020
22.	திரு.M.தயாபரன்	(SLAS)	- 2020 – 2022(மார்ச்)
23.	திரு.நா.மதிவண்ணன்	(SLAS)	- 2022(மார்ச்) - இன்று வரை



# BATTICALOA MUNICIPAL COUNCIL



## Organization Chart



*The wonderland of singing fish*

Designed by:  
INFORMATION SYSTEM MANAGEMENT UNIT  
Batticaloa Municipal Council



## தொடர்பாடல் தகவல்

1. கௌரவ முதல்வர் : 065 2227066
2. கௌரவ முதல்வர் வதிவிடம் : 065 2227641
3. முதல்வர் (தொலைநகல்) : 065 2227787
4. மாநகர ஆணையாளர் அலுவலகம் : 065 2222666
5. மாநகர ஆணையாளர் வதிவிடம் : 065 2222640
6. பிரதி முதல்வர் : 065 2224785
7. பிரதி மாநகர ஆணையாளர் : 065 2223774
8. மாநகர செயலாளர் : 065 2227438
9. கணக்காளர் : 065 2222274
10. மாநகர பொறியிலாளர் அலுவலகம் : 065 2223093
11. மாநகரசபை அலுவலகம் (பொது) : 065 2222275
12. சுகாதாரப் பகுதி : 065 3126427
13. தீயணைப்பு : 065 2222222 & 065 3649909
14. களஞ்சியப் பகுதி : 065 3126630
15. கொள்வனவுப் பகுதி : 065 3129431
16. உப அலுவலகம் (கல்லடி) : 065 3128354
17. உப அலுவலகம் (இருதயபுரம்) : 065 3128355
18. முகப்பு அலுவலகம் : 065 3132999
19. பொது நூலகம் : 065 2222484
20. தகவல் மையம் : 065 2229191
21. வேலைப் பகுதி திரட்டு நிலையம் : 065 2224481
22. தொலைநகல் (பொது) : 065 2224783
23. கொல்களம் : 065 4558803
24. மின்னஞ்சல் (அலுவலகம்) : [battimc@gmail.com](mailto:battimc@gmail.com)
25. மின்னஞ்சல் (கணக்காளர்) : [battimcact@gmail.com](mailto:battimcact@gmail.com)
26. இணையத்தள முகவரி : [www.batticaloa.mc.gov.lk](http://www.batticaloa.mc.gov.lk)

Router

## சொத்துக்களின் விபரம், மாநகரசபை, மட்டக்களப்பு

1. தார் வீதி	- 128.5 km
2. கொன்கிநீட் வீதி	- 97.5 km
3. கிரவல் வீதி	- 64.85 km
4. மணல் வீதி	- 16.22 km
5. வீதி அபிவிருத்தி அதிகாரசபை	- 30.57 km
6. வீதி அபிவிருத்தி திணைக்களம்	- 50.29 km
7. வடிகால் நீளம்	- 35.804 km
8. பொதுச் சந்தை	- 4
9. வாராந்த சந்தை	- 2
10. வாடி வீடு	- 1
11. அலுவலக விடுதி	- 7
12. மாநகர மண்டபம்	- 1
13. சந்தைக் கடை	- 92
14. நிர்வாகத் தொகுதி-அலுவலகக் கட்டடம்	- 1
15. பொதுச் சந்தைக் கடைத்தொகுதி	- 8
16. ஏனைய கடைகள்	- 107
17. பொதுநூலக கேட்போர்கூடம்	- 1
18. வாகனங்கள்	- 80
19. பாலர் பாடசாலைகள்	- 4
20. தையல் பயிற்சி நிலையம்	- 1
21. உடல் வலுவூட்டல் நிலையம்	- 1
22. அனர்த்த முகாமைத்துவப் பிரிவு	- 1
23. தனியர் பஸ் நிலையம்	- 1
24. சனசமூக நிலையம்	- 27
25. நூலகங்கள்	- 9
26. வாசிகசாலை	- 3
27. விளையாட்டு மைதானம்	- 7
28. சிறுவர் பூங்கா	- 16
29. நீரூற்றுப் பூங்கா	- 1
30. பொது மயானம்	- 15
31. பொது மலசலகூடம்	- 4
32. பொது குளியலறை	- 3
33. நீச்சல்தடாகம்	- 1
34. விலங்குறுமனை	- 1
35. பிநீமன் தண்ணீர்ப் பந்தல்	- 1
36. திண்மக்கழிவு முகாமைத்துவ நிலையம்	- 2
37. முனைவீதி கடைக் கட்டடத் தொகுதி	- 1
38. களஞ்சிய கட்டடம்	- 1
39. சுற்றுலாத் தகவல் நிலையம்	- 1
40. சலவைத் தொழிலாளர்கள் சலவை செய்யுமிடங்கள்	- 2
41. உள்ளக விளையாட்டரங்கு	- 1
42. வெளிச்சவீடு	- 1
43. சுற்றாடல் கற்கை நிலையம்	- 1

## நிர்வாகப் பிரிவு

தொலைபேசி இலக்கம்	: 065 2222275	
உள்ளகத் தொலைபேசி இல	: நிர்வாக உத்தியோகத்தர்	- 204
	: தாபனப்பகுதி	- 212
	: புள்ளிவிபரப் பிரிவு	- 209
	: மொழிபெயர்ப்பாளர் பிரிவு	- 209
	: தகவல் தொழில்நுட்ப பிரிவு	- 210
	: ஆவணகாப்பக பிரிவு	- 227

### நிர்வாகப் பிரிவின் செயற்பாடுகள்

1. அனைத்து உத்தியோகத்தர்களின் சுயவிபரக்கோவைகள் பராமரிப்பு.
  - 1) பதவி உயர்வு
  - 2) சம்பள உயர்வு
  - 3) ஓய்வூதியம்
  - 4) இடமாற்றம்
  - 5) அக்ரஹாரா காப்பீடு
2. புகையிரத ஆணைச்சீட்டு அனுமதி.
3. தபால்களை கையாளுதல்.
4. விசேட நிகழ்ச்சி நடவடிக்கைகள் தொடர்பான கோவைகளைக் கையாளுதல்.
5. நூலகம், பாலர் பாடசாலை நடவடிக்கைக் கோவைகளைப் பராமரித்தல்.
6. பொதுவான நடவடிக்கைகள் மற்றும் விடுமுறைப் பதிவேடுகளைப் பராமரித்தல்.
7. உத்தியோகத்தர்களின் பயிற்சிநெறி விடயங்களை கையாளல்.
8. பயிற்சிக்காக இணைக்கப்பட்டுள்ள பயிலுநர்கள் விடயங்களை கையாளல்.

## நிர்வாகப் பிரிவு உத்தியோகத்தர்கள், ஊழியர்கள்

பிரதம முகாமைத்துவ சேவை உத்தியோகத்தர் : திருமதி.பாமினி பிறேமராஜ் -

1. முகாமைத்துவ சேவை உத்தியோகத்தர் - 04
2. மொழிபெயர்ப்பாளர் - 01
3. தகவல் தொழிறுட்ப உத்தியோகத்தர் - 01
4. காரியாலய காரிய சேவகா - 03
5. சமூக சுகாதார உத்தியோகத்தர் - 01
6. அலுவலகத் தொழிலாளர்கள் - 02

## செயற்திறன் புள்ளிவிபரம் - 2022

தொ.இல	விபரம்	வருடம் 2022	
1	சுயவிபரக்கோவைகளைப் பராமரித்தல்	நிரந்தரம்	283
		அமைய வேலை/தற்காலிகம்	104
		ஒப்பந்த அடிப்படை	06
2	விடுமுறை புகையிரத ஆணைச் சீட்டுகள் வழங்கப்பட்ட எண்ணிக்கை	82	
3	வழங்கப்பட்ட கடமை புகையிரத ஆணைச்சீட்டுக்களின் எண்ணிக்கை	00	
4	அக்ரஹாரா காப்புறுதி விண்ணப்பிக்கப்பட்ட மற்றும் வழங்கப்பட்ட எண்ணிக்கை	38	
5	முகாமைத்துவப் பயிற்சிப் பிரிவு மற்றும் ஏனைய நிறுவனங்கள் மூலம் பயிற்சிகளைப் பெற்றுக்கொண்ட உத்தியோகத்தர்களின் எண்ணிக்கை	34	
6	பதவியுயர்வு பெற்ற உத்தியோகத்தர்களின் எண்ணிக்கை	01	
7	அலுவலக ரீதியான ஒழுங்குபடுத்தப்பட்ட நிகழ்வுகளின் எண்ணிக்கை	03	
8	வேறு திணைக்களங்களிற்கு மாற்றம் பெற்றுச் சென்ற உத்தியோகத்தர்களின் எண்ணிக்கை - (விபரம் பின்வருமாறு)	02	
9	வேறு திணைக்களத்திலிருந்து மாற்றம் பெற்று வந்த உத்தியோகத்தர்களின் எண்ணிக்கை - (விபரம் பின்வருமாறு)	03	
10	ஓய்வு பெற்ற உத்தியோகத்தர்களின் எண்ணிக்கை - (விபரம் பின்வருமாறு)	09	
11	புதிதாக நியமனம் பெற்று வந்த உத்தியோகத்தர் எண்ணிக்கை (விபரம் பின்வருமாறு)	01	

## ஆளணி விபரம் 2022

ஆளணி 31.12.2022 இல் உள்ளவாறு

S. N	Designation	Service	Grade/ Class	Salary code	Service level	Permanent Cadre			
						Approved	Available	Vacant	Excess
1	Municipal Comissioner.	SLAS	I/spl	SL-1-2016	Senior	1	1		
2	Deputy Municipal comissioner.	SLAS	II	SL-1-2016	Senior	1	1		
3	Municipal secretary.	SLAS	III/II	SL-1-2016	Senior	1	0	1	
4	Accountant.	SLAcS	I	SL-1-2016	Senior	1	1		
5	Medical Health Officer.	SLAMS	Prelim/II/I	SL-2-2016	Senior	1	0	1	
6	Ayurveda Medical Officer	SLAyMS	Prelim/II/I	SL-2-2016	Senior	1	1		
7	Legal Officer.		III/II	SL-1-2016	Senior	1	0	1	
8	Civil Engineer	SLEgS	III/II	SL-1-2016	Senior	1	1	1	
9	Veterinary Surgeon.	SLAPHS	III/II	SL-1-2016	Senior	1	0	1	
10	Administrative Officer.	PPMAS	Supra	MN-7-2016	Tertiary	1	0	1	
11	Translator.	TS	II/I	MN6-2016	Tertiary	1	1		
12	Development Officer.	DOS	III/II/I	MN 4-2016	Secondary	9	14		5
13	Local Government Assistant*	LGAS	III/II/I	MN 4-2016	Secondary	1	1		
14	Librarian	SLGLS	III/II/I	MN 3-2016	Secondary	4	3	1	
15	Technical Officer.	SLTS	III/II/I	MN 3-2016	Secondary	5	3	2	
16	Draughtsman.	SLTS	III/II/I	MN 3-2016	Secondary	1	1		
17	Management Service Officer	PPMAS	III/II/I	MN 2-2016	Secondary	50	42	8	
18	Public Health Inspector.	ParaMS	III/II/I	MT-5-2016	Secondary	3	1	2	
19	Public Health Midwife	ParaMS	III/II/I	MT-5-2016	Secondary	1	0	1	
20	ICT Assistant	MA Tech	III/II/I	MT-1-2016	Secondary	0	1		1
21	Community Health Officer*	Dept	III/II/I	MN 1-2016	Secondary	4	4		
22	Revenue Inspector.	Dept	III/II/I	MN 1-2016	Secondary	6	1	5	
23	Market Supervisor.	Dept	III/II/I	MN 1-2016	Secondary	2	0	2	
24	Pre School Teacher*	Dept	III/II/I	MN 1-2016	Secondary	0	0		
25	Health Supervisor.	Dept	III/II/I	MN 1-2016	Secondary	6	2	4	
26	Health Supervisor*	Dept	III/II/I	MN 1-2016	Secondary	1	1		

27	Works /Field Supervisor.	Dept	III/II/I	MN 1-2016	Secondary	3	0	3	
28	Works /Field Supervisor*	Dept	III/II/I	MN 1-2016	Secondary	3	2	1	
29	Driver	Dept	III/II/I/Spl	PL 3-2016	Primary	33	21	12	
30	Heavy Equipment Operator	Dept	III/II/I/Spl	PL 3-2016	Primary	4	0	4	
31	Electrician.	Dept	III/II/I/Spl	PL 2-2016	Primary	1	1		
32	Mechanic.	Dept	III/II/I/Spl	PL 2-2016	Primary	1	0	1	
33	Painter.	Dept	III/II/I/Spl	PL 2-2016	Primary	2	2		
34	Welder.	Dept	III/II/I/Spl	PL 2-2016	Primary	1	0	1	
35	Ayurveda Dispenser.	Dept	III/II/I/Spl	PL 2-2016	Primary	1	0	1	
36	Mason	Dept	III/II/I/Spl	PL 2-2016	Primary	2	0	2	
37	Mason*	Dept	III/II/I/Spl	PL 2-2016	Primary	2	2		
38	Carpenter.	Dept	III/II/I/Spl	PL 2-2016	Primary	2	0	2	
39	Carpenter.*	Dept	III/II/I/Spl	PL 2-2016	Primary	1	1		
40	KKS	Dept	III/II/I/Spl	PL 1-2016	Primary	16	9	7	
41	Watcher.	Dept	III/II/I/Spl	PL 1-2016	Primary	16	6	10	
42	Dumping ground Caretaker	Dept	III/II/I/Spl	PL 1-2016	Primary	1	0	1	
43	Library Attendant.	Dept	III/II/I/Spl	PL 1-2016	Primary	5	5		
44	Library Sevaka.*	Dept	III/II/I/Spl	PL 1-2016	Primary	2	5		3
45	Tax Collector*	Dept	III/II/I/Spl	PL 1-2016	Primary	2	2		
46	Slaughter House Caretaker.	Dept	III/II/I/Spl	PL 1-2016	Primary	1	1		
47	Slaughter House Keeper.	Dept	III/II/I/Spl	PL 1-2016	Primary	1	1		
48	Town Hall Caretaker.	Dept	III/II/I/Spl	PL 1-2016	Primary	1	1		
49	Vehicle Cleaner.	Dept	III/II/I/Spl	PL 1-2016	Primary	2	0	2	
50	Work/Field Labourer.	Dept	III/II/I/Spl	PL 1-2016	Primary	70	45	25	
51	Health Labourer.	Dept	III/II/I/Spl	PL 1-2016	Primary	120	87	33	
52	Officer In Charge	Dept	III/II/I/	RS 2-2016	Tertiary	1	0	1	
53	Leading Fire man	Dept	III/II/I/	RS 1-2016	Secondary	2	0	2	
54	Motorman	Dept	III/II/I/	RS 1-2016	Secondary	4	0	4	
55	Fireman	Dept	III/II/I/	RS 1-2016	Secondary	18	12	6	
<b>Grand Total</b>						<b>422</b>	<b>283</b>	<b>148</b>	<b>9</b>

**01. இடமாற்றம் பெற்றுச்சென்றோர்**

இல	பெயர்	பதவி	விடுவிக்கப்பட்ட திகதி
1	திரு.மா.தயாபரன்	இலங்கை நிர்வாக சேவை	29.03.2022
2	திரு.சி.வசந்தராஜா	உள்ளூராட்சி உதவியாளர்	19.10.2022

**02. இடமாற்றம் பெற்று வந்தோர்**

இல	பெயர்	பதவி	கடமையை பொறுப்பேற்ற திகதி
1	திரு.நா.மதிவண்ணன்	இலங்கை நிர்வாக சேவை	31.03.2022
2	செல்வி.வ..பவித்ரா	அபிவிருத்தி உத்தியோகத்தர்	04.05.2022
6	செல்வி.தி.நிரஞ்சினி	அபிவிருத்தி உத்தியோகத்தர்	09.05.2022

**03. ஓய்வு பெற்று சென்றோர்**

இல	பெயர்	பதவி	ஓய்வு பெற்ற திகதி
1	திரு.பா.நடேசமுர்த்தி	நிர்வாக அலுவலர்	18.11.2022
2	திரு.சி.எஸ்.பிரேமசிறி	வேலைத் தொழிலாளி	04.01.2022
3	திரு.எஸ்.ஈ.இருதயராஜன்	வேலைத் தொழிலாளி	14.01.2022
4	திரு.பி.ஸ்ரீஸ்கந்தராஜா	காவலாளி	07.07.2022
5	திரு.கே.சத்தியராஜா	காவலாளி	03.12.2022
6	திரு.ஆர்.பி.ஜெகநாதன்	வேலை மேற்பார்வையாளர்	31.12.2022
7	திரு.பு.மனோகரன்	சுகாதாரத் தொழிலாளி	23.04.2022
8	திரு.ம.பொன்னையா	சுகாதாரத் தொழிலாளி	21.07.2022
9	திருமத.ரீ.முருகேசு	நூலக சேவகா	24.03.2022

**04. புதிதாக நியமனம் பெற்று வந்தோர்**

இல	பெயர்	பதவி	ஓய்வு பெற்ற திகதி
1	திருமதி.வசந்தி சிறிஸ்கந்தராஜா	முகாமைத்துவ சேவை உத்தியோகத்தர்	01.04.2021

**பயிற்சி நெறி - 2022**

S.No	Month	Name of the Training	Name of the Participants	Designation
1	January	Social & Environmental Safeguard Management	Mrs. MN. Anzar	MSO
2		Documentation & File Management	Mrs.R.Premaluxman	MSO
			Mrs.S.Luxshika	MSO
3		Management & Maintenance of Office Vehicles	Mrs.J. Gajendran	MSO
			Mrs.FS. Ashiq	MSO
4		Public Relationship	Mrs. G. Thithakaran	DO
			Mrs.K.Ithayarajah	DO
			Mrs. J. Gokulan	MSO
			Mrs.R. Navaratnarajah	MSO
			Mrs. FR Fowzan	MSO
5	Pension Procedure	Mrs.SRM Marzook	MSO	
6	February	Preparation of Final Accounts	Mrs.V.Nesarajah	MSO
			Mrs.V.Mithilan	MSO
7		Asset Management & amp; Board of Survey	Mr.K. Niththiyanantham	MSO
			Mr.N. Jeevanantham	MSO
8	Project Proposal Writting	Mrs.FS.Nijamudeen	MSO	
		Mrs.S.Suvatharshan	MSO	
		Mrs.V.Mithilan	MSO	
9	Positive Attitude & Skill Development	Mrs. TM. Fazil	MSO	
		Mrs.C. Ramesh	DO	
10	March	Institutional Management	Mr. S. Kishanthan	Veterinary Surgeon
11		Workplace Etiquettes & Traffic Rules	Mr. P. Rasaiyah	Driver
12		Disaster Management	Mrs. M. Sivapriyan	D' Person
13		Institutional Management for AP & H Officers	Mr. S. Kishanthan	Veterinary Surgeon
14		Disaster Management	Mr. P. Nadesamoorthy	Admin. Officer
15		Train the Trainers	Mr.U. Sivarajah	Deputy Commissioner
			Mr.S.Vasantharajah	LGA
16	May	New Dimensions in Local Governing Strategies	Mr.S.Vasantharajah	LGA
			Mrs.R.Sujatha	DO
17	June	Procurement Procedures	Mr.T.Saravanabavan	Hon. Mayor
			Mr. K. Sathiyaseelan	Hon. Deputy Mayor
			Mr.S.Vasantharajah	LGA



18		Local Government Financial Management (Advance)	Mrs.V.Nesarajah	MSO
			Mrs.V.Mithilan	MSO
19	August	Study on improving Revenue Generation at LA Level	Mrs.V.Nesarajah	MSO
			Mrs. J. Gokulan	MSO
			Mr.T.Gopinath	RI
20		Techniques on Wiring, Plumbing, Computer Hardware & Equipment & Machines	Mr.G.Soosaipillai	Works Labor
			Mr.S. Nixon	Painter
21		Pension Training	Mrs.A.Vijayan	MSO
			Mrs.V. Pavithan	MSO
			Mrs.S. Kannathasan	MSO
			Mrs.C. Kamildon	MSO
22		Taking Proposals - For Budget 2023	Mr.S.Vasantharajah	LGA
			Mrs.B.Premaraj	MSO
23	September	By Law Training	Mr.U. Sivarajah	Deputy Commissioner
			Mr.S.Rajmohan	MSO
24		Budget Formulation	Mrs. T. Kirupaharan	DO
			Mrs.SRM Marzook	MSO
25		LA Level Consultation for PT 2	Mr.U. Sivarajah	Deputy Commissioner
			Mr.S.Vasantharajah	LGA
26		Solid Waste Management - Field Visit	Mr.K.Sailagopan	Watcher (Acting HS)
27		Preparation of Personal Files	Mrs.A.Vijayan	MSO
			Mrs.V. Pavithan	MSO
			Mrs.S. Kannathasan	MSO
			Mrs.C. Kamildon	MSO
28	October	Monitoring & Evaluation for Development Result	Mr. I. Ezhilvalavan	DO
			Mrs.K.Jeyasutha	DO
			Mrs.K.Komathy	DO
29	November	Tender Procedure	GH Sivarajah	Accountant
			V. Nesarajah	MSO
			M. Thevarasa	MSO
			Staff of Dev. Unit	
		Salary Conversion	V. Nesarajah	MSO
			A. Vijayan	MSO
Courts Procedure	T. Gopinath	RI		
	N. Balendran	RI		
30	December	Documentation & File Management	G. Thithakaran	DO
			FS. Nijamudeen	MSO
		Public Relations Procedure (LAGRM)	A. Lahurajan	KKS

## புள்ளிவிபரப் பிரிவு

உள்ளகத் தொலைபேசி இல : புள்ளிவிபரப் பிரிவு

- 209

### புள்ளிவிபரப் பிரிவின் செயற்பாடுகள்

1. கச்சேரி புள்ளிவிபரப் பிரிவுடன் தொடர்பு கொண்டு இற்றைப்படுத்தப்பட்ட புள்ளிவிபரத்தினைப் பேணுதல், மாநகரசபையின் அசையும், அசையா சொத்துக்களின் விபரத்தினைப் பேணல்.
2. நிர்வாக அறிக்கை, மாதாந்த செயற்பாட்டறிக்கை, பொது மக்கள் குறைகேள் பொறிமுறை அறிக்கை தயாரித்தல்.
3. அனைத்து உத்தியோகத்தர்கள், ஊழியர்களினதும் சுய தரவுகளை உரிய படிவத்தில் சேகரித்தல்.

## தகவல் தொடர்பாடல் தொழில்நுட்ப பிரிவு

உள்ளகத் தொலைபேசி இல : தகவல் தொடர்பாடல் தொழில்நுட்ப பிரிவு

- 210

### **தகவல் தொடர்பாடல் தொழில்நுட்ப பிரிவின் செயற்பாடுகள்:-**

1. ஆளணி தொடர்பான தரவுகளை காலத்துக்கு காலம் அலுவலக தரவுத்தளத்தில் இற்றைப்படுத்தல் மற்றும் அது தொடர்பான மாதாந்த அறிக்கை சமர்ப்பித்தல்.
2. ஆளணி தொடர்பான மாதாந்த அறிக்கைகள் தயாரிக்கப்பட்டு உள்ளூராட்சி ஆணையாளர் அலுவலகத்திற்கு சமர்ப்பித்தல்.
3. ஆளணி தொடர்பான தரவுகளை காலத்துக்கு காலம் கிழக்கு மாகாணசபையின் இணையவழியிலான EPHRMIS தரவுத்தளத்தில் இற்றைப்படுத்தல் மற்றும் அவற்றின் காலாண்டுக்கான அறிக்கைகளை பிரதி பிரதம செயலாளர் - ஆளணி மற்றும் பயிற்சி அவர்களுக்கு சமர்ப்பித்தல்.
4. காலத்துக்கு காலம் ஆளணி தொடர்பாக கிடைக்கப்பெறும் கடிதங்களுக்கு பதிலளித்தல்.
5. மட்டக்களப்பு மாநகர சபையின் இணைய / வலையமைப்பினை பராமரித்தல் மற்றும் தவறுகளை சீர்செய்தல்.
6. ஆதனவரி, நானாவித வருமானவரி மற்றும் களஞ்சிய முகாமைத்துவம் தொடர்பான முறைமைகளின் இடையறாத சீரான செயற்பாட்டை உறுதிப்படுத்தலும் மற்றும் Firewall இன் செயற்பாட்டினை கண்காணித்தலும் அதனை நிர்வகித்தலும் பராமரித்தலும்.
7. CCTV வலையமைப்பினை மேற்பார்வை செய்தலும் அவற்றில் ஏற்படும் கோளாறுகளை திருத்துவதற்கு நடவடிக்கை எடுத்தலும்.
8. மட்டக்களப்பு மாநகர சபையின் அலுவலக இணையத்தளத்தினை (batticaloa.mc.gov.lk) பராமரித்தல் மற்றும் இற்றைப்படுத்தல்.
9. தொழில்நுட்ப மதிப்பிடுகை குழுவின் உறுப்பினராக செயற்படுவதுடன் அலுவலகத்துக்காக கொள்வனவு செய்யப்படும் கணினி மற்றும் இலத்திரனியல் உபகரணங்களுக்கான பரிந்துரைகளை சமர்ப்பித்தல்.
10. மட்டக்களப்பு மாநகர சபையின் கணினிகள் மற்றும் இலத்திரனியல் உபகரணங்களில் ஏற்படும் தவறுகளை பரிசீலனை செய்து அவற்றினை திருத்தம் செய்தலும் அறிக்கையிடலும்.
11. Zoom Meeting தொடர்பான ஒழுங்குபடுத்தல்களுக்கு உதவுதலும் அவற்றினை ஏற்படுத்திக்கொடுத்தலும்.
12. Server Room இல் நிறுவப்பட்டுள்ள Server களை பராமரித்தல் மற்றும் தவறுகளை சீர்செய்தல்.
13. அலுவலகத்துக்கான அழைப்பிதழ்கள், Leaflet, சான்றிதழ்கள் போன்றவை வடிவமைத்தல் மற்றும் அச்சிட்டுக்கொடுத்தல்.
14. வருட இறுதி வரவு செலவு கணக்கறிக்கை சமர்ப்பிக்கும் பொருட்டு கணக்கு கிளையினருக்காக Front Page தயாரித்தலும் அவற்றினை அச்சிட்டு கொடுத்தலும்.
15. மேலும் கணினி தொடர்பாக காலத்துக்கு காலம் வழங்கப்படும் அனைத்து வேலைகளையும் நிறைவேற்றிக்கொடுத்தல்.

### **தகவல் தொடர்பாடல் தொழில்நுட்ப பிரிவு உத்தியோகத்தர்**

தகவல் தொடர்பாடல் தொழிநுட்ப உதவியாளர் : திரு. தி. ரவிசங்கர்

## சபைப் பிரிவு

உள்ளகத் தொலைபேசி இல : மாநகர செயலாளர் - 201

### சபைப் பிரிவு செயற்பாடுகள்

சபை நடவடிக்கை தொடர்பான அனைத்து செயற்பாடுகளும்

### சபைப் பிரிவு உத்தியோகத்தர்

பிரதம முகாமைத்துவ சேவை உத்தியோகத்தர் : திரு. சி. ராஜ்மோகன் (தரம் 1)

திரு. A. ஜனார்த்தன்

திருமதி. S. நிரோஷன்

### சபைப் பிரிவினால் முன்னெடுக்கப்படும் விடயங்கள்

கூட்ட விபரம்	நடைபெற்ற கூட்டங்களின் எண்ணிக்கை
மாதாந்த பொது அமர்வுகள்	12
விசேட பொது அமர்வுகள்	01
<b>நிலையியற் குழுக்கள்</b>	<b>கூட்ட எண்ணிக்கை</b>
நிதிக் குழு	13
வேலைகள் மற்றும் அபிவிருத்திக் குழு	09
சுகாதாரக் குழு	01
நூலக மற்றும் பண்பாட்டுக் குழு	04
<b>விசேட குழுக்கள்</b>	
விளையாட்டு மற்றும் சிறுவர் களியாட்டக் குழு	Nil
காணி மற்றும் சொத்துக்களின் அடையாளம் காண்பதற்கான குழு	01
கலாசார குழு	06
அனர்த்த அபாயக் குறைப்பு மற்றும் முன் ஆயத்தக் குழு	01

### நிதிக் குழு - 05 உறுப்பினர்கள்

இல	பெயர்	தொலைபேசி இல	கடித முகவரி
01	கௌரவ.தியாகராஜா சரவணபவன் (தலைவர்)	077-3290546	3/2, மாரி அம்மன் கோவில் வீதி, கல்லடி, மட்டக்களப்பு
02	கௌரவ.கந்தசாமி சத்தியசீலன் (பிரதிமுதல்வர்)	077-9005448	11/4, 1ம் குறுக்கு, சின்ன ஊறணி, மட்டக்களப்பு
03	கௌரவ.விஜயகுமார் பூபாலராஜா	077-7804896	20/22 இருதயபுர மேற்கு, மட்டக்களப்பு.
04	கௌரவ.தம்பிராஜா இராஜேந்திரன்	077-6688031	58, 3ம் குறுக்குவீதி, அமிர்தகழி, மட்டக்களப்பு.
05	கௌரவ திருமதி.சசிகலா விஜயதேவா	077-2488603	27, கதிர்காமர் வீதி, அமிர்தகழி, மட்டக்களப்பு.

**வேலை மற்றும் அபிவிருத்திக் குழு - 06 உறுப்பினர்கள்**

இல	பெயர்	தொலைபேசி இல	கடித முகவரி
01	கௌரவ.ஸ்ரீபன் ராஜன்	077-6688558	515/76, திருமலை வீதி, மட்டக்களப்பு
02	கௌரவ. சீனித்தம்பி ஜெயந்திரகுமார்	077-1868094	50, புது முகத்துவார வீதி கல்லடி முகத்துவாரம், மட்டக்களப்பு.
03	கௌரவ.இராசலிங்கம் அசோக்	077-8951671	44/6, 1ம் குறுக்கு வீதிவிபுலானந்த வீதி, சேத்துக்குடா, மட்டக்களப்பு.
04	கௌரவ.வடிவேல் குபேரன்	077-8647209	49/69, மீள்குடியேற்ற கிராமம், 04ம் குறுக்கு, நொச்சிமுனை, மட்டக்களப்பு.
05	கௌரவ.மயில்வாகனம் ரூபாகரன்	077-1868094	20, நல்லையா வீதி மட்டக்களப்பு.
06	கௌரவ.தம்பிப்பிள்ளை சிவானந்தராஜா	-	22/01ம், குறுக்கு வீதி, புதுநகர் மட்டக்களப்பு.

**சுகாதாரக் குழு - 06 உறுப்பினர்கள்**

இல	பெயர்	தொலைபேசி இல	கடித முகவரி
01	கௌரவ.அந்தோனி கிருஜன்	076-8864277	68, 3ம் குறுக்குத்தெரு, கல்லடித்தெரு, மட்டக்களப்பு.
02	கௌரவ.கந்தசாமி ரகுநாதன்	077-4893176	18, 2ம் குறுக்கு கொக்குவில்.மட்டக்களப்பு.
03	கௌரவ.சிவம் பாக்கியநாதன்	077-7271345	66/6, பாஞ்சாலை வீதி, மட்டக்களப்பு.
04	கௌரவ.திருமதி.வரணேஸ்வரி ரவிச்சந்திரன்	076-1621561	11/1, பிரதான வீதி, 01ம் குறுக்கு, மட்டக்களப்பு,
05	கௌரவ.ஆபிரகாம் ஜோர்ஜ்பிள்ளை.	077-0537662	87, வாவிக்கரை வீதி, மட்டக்களப்பு
06	கௌரவ.ஐயாத்துரை சிறிதரன்	078-6644850	20, 04ம் குறுக்கு, திராய்மடு, மட்டக்களப்பு.

**நூலகம் மற்றும் மக்கள் பயன்பாட்டுக் குழு - 06 உறுப்பினர்கள்**

இல	பெயர்	தொலைபேசி இல	கடித முகவரி
01	கௌரவ.சச்சிதானந்தம் கமலரூபன்	077-2381081	60/11, அதிகார் வீதி, மட்டக்களப்பு
02	கௌரவ.மாசிலாமணி சண்முகலிங்கம்	077-7142455	05, கண்ணகை அம்மன் கோவில் வீதி, திருப்பெருந்துறை, மட்டக்களப்பு.
03	கௌரவ.செல்வராசா குமார்	077-1154049	கம்மபர் வீதி, திமிலைதீவு, மட்டக்களப்பு.
04	கௌரவ.திருமதி.பற்றிமா பல்தசார்	077-1783150	11, ஐ வலயம், பனிச்சையடி, மட்டக்களப்பு.
05	கௌரவ.மயில்வாகனம் நிஸ்கானந்தராஜா	077-6839745	கங்காணிப்பிள்ளையார் கோயில் வீதி, நாவற்குடா, மட்டக்களப்பு.
06	கௌரவ.திருமதி.கங்கேஸ்வரன் சாரதாதேவி	077-4467883	38/5, காலி கோயில் வீதி. பெரிய ஊறணி, மட்டக்களப்பு.

**கலாசாரக் குழு - 07 உறுப்பினர்கள்**

இல	பெயர்	தொலைபேசி இல	கடித முகவரி
01	கௌரவ.கந்தசாமி சத்தியசீலன் (பிரதி முதல்வர்)	077-9005448	11/4, 1ம் குறுக்கு, சின்ன ஊறணி, மட்டக்களப்பு
02	கௌரவ.சுசைமுத்து கிளனி வசந்தகுமார்	077-7075435	334, திருமலை வீதி, மட்டக்களப்பு.
03	கௌரவ. திருமதி. குஜாஜினி பாலகிருஷ்ணன்.	075-2180827	அன்னை வேளாங்கன்னி வீதி, கல்லடி, மட்டக்களப்பு.
04	கௌரவ. ஆசள.சசிகலா விஜயதேவா	077-2488603	27, கதிர்காமர் வீதி, அமிர்தகழி, மட்டக்களப்பு.
05	கௌரவ.மாசிலாமணி சண்முகலிங்கம்	077-7142455	05, கண்ணகை அம்மன் கோவில் வீதி, திருப்பெருந்துறை, மட்டக்களப்பு.
06	கௌரவ.திருமதி.பற்றிமா பல்தசார்	077-1783150	11, I வலயம், பனிச்சையடி, மட்டக்களப்பு.
07	கௌரவ.வடிவேல் குபேரன்	077-8647209	49/69, மீள்குடியேற்ற கிராமம், 04ம் குறுக்கு, நொச்சிமுனை, மட்டக்களப்பு.

**காணி மற்றும் சொத்துக்களை அடையாளம் காண்பதற்கான குழு - 06 உறுப்பினர்கள்**

இல	பெயர்	தொலைபேசி இல	கடித முகவரி
01	கௌரவ.தெய்வநாயகம் சிவலிங்கம்	077-6047186	41/2யு, அரசாங்க விடுதி வீதி, கல்லடி, மட்டக்களப்பு.
02	கௌரவ.ஆசள..கங்கேஸ்வரன் சாரதாதேவி	077-4467883	38/5, காலி கோயில் வீதி. பெரிய ஊறணி, மட்டக்களப்பு.
03	கௌரவ.தம்பிராஜா இராஜேந்திரன்	077-6688031	58, 3ம் குறுக்குவீதி, அமிர்தகழி, மட்டக்களப்பு.
04	கௌரவ.புஸ்பராஜ் ருபராஜ்	077-2271447	24, கண்ணகியம்மன் கோயில் வீதி, திருப்பெருந்துறை.
05	கௌரவ.துரைசிங்கம் மதன்	075-6262262	120, எல்லை வீதி, மட்டக்களப்பு
06	கௌரவ.விஜயகுமார் பூபாலராஜா.	077-7804896	20/22 இருதயபுர மேற்கு, மட்டக்களப்பு.

வினையாட்டு மற்றும் சிறுவர் களியாட்டக் குழு - 07 உறுப்பினர்கள்

இல	பெயர்	தொலைபேசி இல	கடித முகவரி
01	கௌரவ.ஆசன.மேரி கிறிஸ்டினா சசிதரன்	077-0705827	246/122, செனடோர் மாணிக்கபம் சதுக்கம், மட்டக்களப்பு.
02	கௌரவ.துரைசிங்கம் மதன்	075-6262262	120, எல்லை வீதி, மட்டக்களப்பு
03	கௌரவ.புஸ்பராஜ் ரூபராஜ்	077-2271447	24, கண்ணகியம்மன் கோயில் வீதி, திருப்பெருந்துறை.
04	கௌரவ.செல்வி. தயாளகுமார் கௌரி	077-0053210	01, பழைய பனிச்சையடி வீதி, மட்டக்களப்பு.
05	கௌரவ.இராசலிங்கம் அசோக்	077-8951671	44/6, 1ம் குறுக்கு வீதிவிபுலானந்த வீதி, சேத்துக்குடா, மட்டக்களப்பு.
06	கௌரவ.பேரின்பசாமி சுரேஸ்குமார்	076-9364893	7/11, புது முகத்துவார வீதி, கல்லடி, மட்டக்களப்பு.
07	கௌரவ.சிவராசா சிவராஜ்		

அனர்த்த அபாயக் குறைப்பு மற்றும் முன்னாயத்தக் குழு - 08 உறுப்பினர்கள்

இல	பெயர்	தொலைபேசி இல	கடித முகவரி
01	கௌரவ.மா.தியாகராஜா ஸ்ரீஸ்கந்தராஜா	076-7347048	290, பிரதான வீதி , நொச்சிமுனை, மட்டக்களப்பு.
02	கௌரவ.தம்பிப்பிள்ளை சிவானந்தராஜா	-	22/01ம், குறுக்கு வீதி, புதுநகர் மட்டக்களப்பு.
03	கௌரவ.செல்வராசா குமார்	077-1154049	கம்மபர் வீதி, திமிலைதீவு, மட்டக்களப்பு.
04	கௌரவ.ஜேம்ஸ் நவரெட்ணராஜா திலீப்குமார்	077-9181916	59, புகையிரத நிலைய வீதி, மட்டக்களப்பு.
05	கௌரவ.கூசைமுத்து பிலிப்	077-8772024	19, 2ம் குறுக்கு, பாரதி லேன் தாண்டவன் வெளி, மட்டக்களப்பு.
06	கௌரவ.சிவம் பாக்கியநாதன்	077-7271345	66/6, பாஞ்சாலை வீதி, மட்டக்களப்பு.
07	கௌரவ.சச்சிதானந்தம் கமலரூபன்	077-2381081	60/11, அதிகார் வீதி, மட்டக்களப்பு
08	கௌரவ.திருமதி.சிவாகரன் சுலக்சனா	077-2747907	4ம் குறுக்கு, திருப்பெருந்துறை, மட்டக்களப்பு

**மாநகர சபையின் கௌரவ உறுப்பினர்களின் விபரம் - 2022**

இல	பெயர்	பதவி	முகவரி	தொ.பேசி இல
1	திரு. தியாகராசா சரவணபவன்	முதல்வர்	3/2, மாரி அம்மன் கோவில் வீதி, கல்லடி, மட்டக்களப்பு	077-3290546
2	திரு. கந்தசாமி சத்தியசீலன்	பிரதி முதல்வர்	11/4, 1ம் குறுக்கு, சின்ன ஊறணி, மட்டக்களப்பு	077-9005448
3	திரு. மயில்வாகனம் நிஸ்கானந்தராஜா	உறுப்பினர்	கங்காணிப்பிள்ளையார் கோயில் வீதி, நாவற்குடா, மட்டக்களப்பு.	077-6839745
4	திரு. தம்பிராஜா இராஜேந்திரன்	உறுப்பினர்	58, 3ம் குறுக்குவீதி, அமிர்தகழி, மட்டக்களப்பு.	077-6688031
5	திரு. முனுசாமி வசந்தராஜ்	உறுப்பினர்	37/6, திசவீரசிங்கம் சதுக்கம், மட்டக்களப்பு,	077-1101625
6	திரு. கந்தசாமி ரகுநாதன்	உறுப்பினர்	18, 2ம் குறுக்கு கெர்க்குவில்.மட்டக்களப்பு.	077-4893176
7	திரு. விஜயகுமார் புரீபாலராஜா	உறுப்பினர்	20/22 இருதயபுர மேற்கு, மட்டக்களப்பு.	077-7804896
8	திரு. வைரமுத்து தினேஸ்குமார்	உறுப்பினர்	365/02, கனகர் வீதி, நாவற்குடா, மட்டக்களப்பு.	077 1483258
9	திருமதி. ஆன் யக்றிஸ்டியா பல்த்சார்	உறுப்பினர்	33, 1ம் குறுக்கு, மாமாங்கம்	075-0752640
10	திரு. துரைசிங்கம் மதன்	உறுப்பினர்	120, எல்லை வீதி மட்டக்களப்பு.	075-6262262
11	திரு. யூசைமுத்து பிலிப்	உறுப்பினர்	19, 2ம் குறுக்கு பாரதிலேன், தாண்டவன்வெளி, மட்டக்களப்பு.	077-8772024
12	திரு. சிவம் பாக்கியநாதன்	உறுப்பினர்	66/6, பாஞ்சாலை வீதி, மட்டக்களப்பு.	077-7271345
13	திரு. சச்சிதானந்தம் கமலரூபன்	உறுப்பினர்	60/11, அதிகார் வீதி, மட்டக்களப்பு	077-2381081
14	திரு. சீனித்தம்பி ஜெயந்திரகுமார்	உறுப்பினர்	50, புது முகத்துவார வீதி கல்லடி முகத்துவாரம், மட்டக்களப்பு.	077-1868094
15	திரு. மாசிலாமணி தியாகராசா ஸ்ரீஸ்காந்தராஜா	உறுப்பினர்	290, பிரதான வீதி , நொச்சிமுனை, மட்டக்களப்பு.	076-7347048
16	திரு. அபதுல்காதர் மொகமட் லத்திப்	உறுப்பினர்	36, மொகைதீன் ஜும்மா பள்ளி வாசல் வீதி, மஞ்சந்தொடுவாய், மட்டக்களப்பு.	077-8511878
17	திரு. மயில்வாகனம் ரூபாகரன்	உறுப்பினர்	20, நல்லையா வீதி மட்டக்களப்பு.	077-6103532
18	திரு. அந்தோனி கிருஷ்ணன்	உறுப்பினர்	68, 3ம் குறுக்குத்தெரு, கல்லடித்தெரு, மட்டக்களப்பு.	076-8864277
19	திரு. மாசிலாமணி சண்முகலிங்கம்	உறுப்பினர்	05, கண்ணகை அம்மன் கோவில் வீதி, திருப்பெருந்துறை, மட்டக்களப்பு.	077-7142455
20	திரு. ஆபிரகாம் ஜோர்ஜ் பிள்ளை	உறுப்பினர்	87, வாவிக்கரை வீதி, மட்டக்களப்பு	077-0537662



21	திரு. ரவீந்திரன் ஹரிப்பிரசாத்	உறுப்பினர்	30/1, எதிர்மனசிங்கம் வீதி அமிர்தகழி, மட்டக்களப்பு.	075-2649032
22	திரு. செல்வராஜா குமார்	உறுப்பினர்	கம்மபர் வீதி, திமிலைதீவு, மட்டக்களப்பு.	077-1154049
23	திருமதி. மேரி கிறிஸ்ரினா சசிதரன்	உறுப்பினர்	246/122, செனடோர் மாணிக்கபம் சதுக்கம், மட்டக்களப்பு.	077-0705827
24	திருமதி. சாரதாதேவி கங்கேஸ்வரன்	உறுப்பினர்	38/5, காலி கோயில் வீதி. பெரிய ஊறணி, மட்டக்களப்பு.	077-4467883
25	திருமதி.சசிகலா விஜயதேவா	உறுப்பினர்	27, கதிர்காமர் வீதி,அமிர்தகழி,மட்டக்களப்பு.	077-2488603
26	திருமதி. பற்றிமா பல்தசார்	உறுப்பினர்	11, ஐ வலயம், பனிச்சையடி, மட்டக்களப்பு.	077-1783150
27	திரு. தெய்வநாயகம் சிவலிங்கம்	உறுப்பினர்	41/2A, அரசாங்க விடுதி வீதி, கல்லடி, மட்டக்களப்பு	077-6047186
28	திரு. பேரின்பசாமி சுரேஸ்குமார்	உறுப்பினர்	7/11, புது முகத்துவார வீதி, கல்லடி, மட்டக்களப்பு.	076-9364893
29	திரு. வடிவேல் குபேரன்	உறுப்பினர்	49/69, மீள்குடியேற்ற கிராமம், 04ம் குறுக்கு, நொச்சிமுனை, மட்டக்களப்பு.	077-8647209
30	திருமதி. வேலுப்பிள்ளை நாகராணி	உறுப்பினர்	131/35, அம்புறுாஸ் வீதி, கருவேப்பங்கேணி, மட்டக்களப்பு.	077-8419106
31	திருமதி. வர்ணேஸ்வரி ரவிச்சந்திரன்	உறுப்பினர்	11/1, பிரதான வீதி, 01ம் குறுக்கு, மட்டக்களப்பு,	076-1621561
32	திரு. ஸ்ரிபன் ராஜன்	உறுப்பினர்	515/76, திருமலை வீதி, மட்டக்களப்பு	077-6688558
33	செல்வி. தயாளகுமார் கௌரி	உறுப்பினர்	01, பழைய பனிச்சையடி வீதி, மட்டக்களப்பு.	077-0053210
34	திருமதி. சிவாகரன் சுலக்ஷனா	உறுப்பினர்	4ம், குறுக்கு, திருப்பெருந்துறை, மட்டக்களப்பு.	077-2747907
35	திரு. ஜேம்ஸ் நவரெத்தினராசா திலீப்குமார்	உறுப்பினர்	59, புகையிரத நிலைய வீதி, மட்டக்களப்பு.	077-9181916
36	திரு. தம்பிப்பிள்ளை சிவானந்தராசா	உறுப்பினர்	22/01ம், குறுக்கு வீதி, புதுநகர் மட்டக்களப்பு.	077-2828281
37	திரு. சூசைமுத்து கிளனி வசந்தகுமார்	உறுப்பினர்	334, திருமலை வீதி, மட்டக்களப்பு.	077-7075435

## நிதிப்பிரிவு

தொலைபேசி இலக்கம்	: 065 2222274
உள்ளகத் தொலைபேசி இல	: கணக்காளர் - 203
	கணக்குப்பகுதி - 214
	கொள்வனவுப்பகுதி - 211
	காசாளர் பகுதி - 222
	களஞ்சியப்பகுதி - 224

### நிதிப்பிரிவின் செயற்பாடுகள்

1. இறுதிக் கணக்குத் தயாரித்தல்.
2. வரவு செலவுத் திட்டம் தயாரித்தல்.
3. வங்கி இணக்கக் கூற்று தயாரித்தல்.
4. EPF/ETF அறவீட்டு அறிக்கை.
5. சம்பளப் பட்டியல் தயாரித்தல்.
6. அரச ஊழியர் சம்பள முற்பணக் கடன் வழங்கல்.
7. கணக்காய்வு ஐயவினாப் பதிவேடு பேணல்.
8. விலையிடல்.
9. வருடாந்த இருப்புப் பொருள் கணக்கெடுப்புக் குழு.
10. மாதாந்தம் மற்றும் காலாண்டு வரவு, செலவு அறிக்கை தயாரித்தல்.

### நிதிப்பிரிவின் உத்தியோகத்தர்கள், ஊழியர்கள்

நிதி உதவியாளர் : திருமதி. வி. நேசராஜா – முகாமைத்துவ சேவை உத்தியோகத்தர் I

1. முகாமைத்துவ உதவியாளர்களின் எண்ணிக்கை : 11
2. அபிவிருத்தி உத்தியோகத்தர் : 01
3. அலுவலக தொழிலாளர் எண்ணிக்கை : 01

### உள்ளகக் கணக்காய்வுப் பிரிவு

#### உள்ளகக் கணக்காய்வுப் பிரிவின் செயற்பாடுகள்

1. உள்ளகக் கணக்காய்வுப்பகுதி பராமரிப்பு.
2. மாதாந்த அறிக்கை தயாரித்தல்.

#### உள்ளகக் கணக்காய்வுப் பிரிவு உத்தியோகத்தர்

1. திரு.க.நித்தியானந்தம் - முகாமைத்துவ சேவை உத்தியோகத்தர்
2. திரு.எஸ்.சந்திரகுமார் - சமூக சேவை உத்தியோகத்தர்
3. திரு.தி.டீகாபிநாத் - வருமானவரிப் பரிசோதகர்

## ஆதனவரிப்பகுதி

நேரடி தொலைபேசி இல	: 065 2222970	
உள்ளகத் தொலைபேசி இல	: ஆதனவரிப் பகுதி	- 221
	: வருமானவரிப் பரிசோதகர் பகுதி	- 207

### ஆதனவரிப்பகுதியின் செயற்பாடுகள்

- ஆதன இடாப்பில் உள்ள பெயரினை மாற்றும் பொருட்டு பொது மக்களால் முன் வைக்கப்படும் ஆவணங்களை பரிசீலித்து ஆதன இடாப்பில் உள்ள பெயரினை மாற்றி புதிதாக உரித்துடையவரின் பெயரினை பதிதல்.  
இவ்வாறு 2022ம் ஆண்டு காலத்தில் முடிவுற்ற பெயர் மாற்றங்கள்: 709
- 2022ம் ஆண்டு காலத்தில் முடிவுற்ற உரிமை கோரல் சான்றுதல் படிவம்: 87
- 2022ம் ஆண்டு காணி உப பிரிவிடுகை விண்ணப்பங்களின் எண்ணிக்கை: 100
- 2022ம் ஆண்டிற்காக அறவிடப்பட உத்தேசித்த மொத்த ஆதன வரி மதிப்பீட்டுத் தொகை: 34,000,000.00
- 2022ம் ஆண்டிற்காக அறவிடப்பட்ட சோலைவரி தொகை: 34,026,647.42

### ஆதனவரிப்பகுதியின் உத்தியோகத்தர்கள், ஊழியர்கள்

கிளைத் தலைவர் : திரு.என்.ஜெயகரன் - முகாமைத்துவ சேவை உத்தியோகத்தர்

1. முகாமைத்துவ சேவை உத்தியோகத்தர் : 05
2. அபிவிருத்தி உத்தியோகத்தர் : 03
3. வருமானவரி பரிசோதகர் : 01
4. சமூக சுகாதார உத்தியோகத்தர் : 01
5. அலுவலகத் தொழிலாளர் : 01
6. வருமானவரி பரிசோதகர் (ஒப்பந்தம்) : 01

## நானாவித வருமானப் பகுதி

உள்ளகத் தொலைபேசி இல : 215

### நானாவித வருமானப் பகுதியின் செயற்பாடுகள்

- மாநகர சபைக்குரிய மண்டபங்கள், பூங்காக்கள், நீச்சல் தடாகங்கள் மற்றும் மைதானங்களை ஒதுக்கீடு செய்தல்
- குத்தகை கோரல், வழங்கல் மற்றும் தொடர்புடைய சகல நடவடிக்கைகள்
- பொதுச் சந்தை கடைகளுக்கான வாடகை அறவீடு மற்றும் இதர நடவடிக்கைகள்
- விளம்பர வரி, களியாட்ட வரி, துவிச்சக்கரவண்டி மற்றும் மிருக உரிமைத் தகடுகள் தொடர்பான அறவீடுகள் மற்றும் தொடர்புடைய செயற்பாடுகள்
- வியாபார வரி, தொழில் வரி மற்றும் வியாபார உரிமக் கட்டணங்கள்

### நானாவித வருமானப் பகுதியின் உத்தியோகத்தர்கள், ஊழியர்கள்

கிளைத் தலைவர் : திருமதி.ஜெ.கோகுலன் - முகாமைத்துவ சேவை  
உத்தியோகத்தர்

1. முகாமைத்துவ சேவை உத்தியோகத்தர் : 05
2. அலுவலகத் தொழிலாளர் : 01
3. அமைய ஊழியர் : 01

**2022 ம் ஆண்டில் மாநகர சபையின் நானாவித வருமானப் பகுதியால் மேற்கொள்ளப்பட்ட சேவைகள் வேலைத்திட்டங்கள் தொடர்பான விபரங்கள்**

எமது நானாவித வருமானப் பகுதியில் வருமானம் பெறப்படும் மூலங்களான வியாபாரம், விளம்பரம், வாடகை(வெளிக் கடை, சந்தைக் கடை, வாடி வீடு, விடுதி) குத்தகை, களியாட்ட வரி, கொல்களக் கட்டணம், முத்திரை வரி மற்றும் ஏனைய வருமானங்கள் போன்ற பல வருமான மூலங்கள் ஊடாக 2022ம் ஆண்டில் ரூபா 140,185,000.00 வருமானமாக எதிர்பார்க்கப்பட்டது. இவ்வாண்டில் ரூபா. 161,866,644.21 வருமானமாக அறவிடப்பட்டதுடன் மேலதிக வருமானமாக ரூபா. 21,681,644.21 காணப்பட்டது.

2022.01.01யில் முன்னைய ஆண்டுக்குரிய நிலுவைத் தொகையாக ரூ. 81,456,872.14 எமது நானாவித வரிப்பகுதியில் காணப்பட்டது. இதனை அறவீடு செய்யும் பொருட்டு உரிய நபர்களிடம் நேரடியாக சென்றும், நினைவூட்டல் கடிதங்கள் அனுப்பியும், நீதிமன்றில் வழக்கு தாக்கல் செய்தல் போன்ற பல்வேறு திட்டங்கள் மேற்கொள்ளப்பட்டு சேகரிக்கப்பட்ட நிலுவைத் தொகை ரூ. 2,242,928.54 இலும் எஞ்சிய நிலுவைத்தொகை ரூ.79,213,943.60 காணப்படுகிறது.

இவ்வாறாக முன்னைய ஆண்டுகளில் நிலுவைகளை அறவிட மேற்கொள்ளப்பட்ட நடவடிக்கைகளைப்போல் அறவீடு செய்வதற்கு தொடர்ச்சியான நடவடிக்கைகள் முன்னெடுக்கப்படுகிறது.

**நானாவித வரிப்பகுதி எதிர்பார்ப்பு, வருமான, நிலுவை**

**ஒப்பீடு – 2022**

மாநகர சபைக்குரிய குத்தகை நிலையங்கள் கேள்வி கோரல் மூலம் வழங்கப்பட்டு வருமானம் பெறப்படுகிறது. இக் குத்தகை நிலையங்களும் குத்தகைக்குப் பெறப்பட்ட தொகையும் பின்வருமாறு:-

குத்தகை நிலையம்	குத்தகைத் தொகை
இல:10 பொதுச்சந்தை மரக்கறி வரிசைக்கடை	10,500.00
இல:18 பொதுச்சந்தை மரக்கறி வரிசைக்கடை	10,500.00
இல:20 பொதுச்சந்தை மரக்கறி வரிசைக்கடை	10,500.00
இல:06 பொதுச்சந்தை மரக்கறி வரிசைக்கடை	10,100.00
இல:07 பொதுச்சந்தை மரக்கறி வரிசைக்கடை	10,100.00
இல.26,பொதுச் சந்தை மேல்மாடிக் கடை	8,200.00
இல.07, பொதுச் சந்தை பலசரக்கு வரிசைக் கடை	155,000.00
இல.08, புதிய சந்தைக் கடை	10,000.00
இல.18, வாழைப்பழ வரிசைக் கடை	10,500.00
இல.04, வாழைப்பழ வரிசைக் கடை	10,500.00
இல.02A, புதிய சந்தைக் கடை	10,000.00
இல:05 பொதுச்சந்தை, புதிய சந்தைக்கடை	10,000.00

நாவற்குடா புதிய சந்தைக்கடை இல:01	60,100.00
நாவற்குடா புதிய சந்தைக்கடை இல:02	60,100.00
நாவற்குடா பழைய சந்தைக்கடை இல:02	20,200.00
நாவற்குடா பழைய சந்தைக்கடை இல:03	15,200.00
நாவற்குடா பழைய சந்தைக்கடை இல:04	15,200.00
நாவற்குடா பழைய சந்தைக்கடை இல:01	30,100.00
நாவற்குடா பழைய சந்தைக்கடை இல:06	15,200.00
நாவற்குடா தற்காலிக கடை	13,300.00
பு ஏ வைத்தியசாலை தரிப்பிடம்	121,000.00
பொதுச்சந்தை துவண்டி, மோட்டார் சைக்கிள் வரி பாதுகாப்பு நிலையம் (2 வழி)	742,184.00
மட்./போதனாவைத்தியசாலை மத்தியாஸ் வீதி மோட்டார் சைக்கிள், துவிச்சக்கரவண்டி, ஆட்டோ தரிப்பு நிலையம்(ஏனைய வீதிகளில் நிறுத்தத் தடை)	2,550,000.00
காந்தி சதுக்க நீதிமன்ற வாகன தரிப்பிட நிலையம்	525,777.78
இருதயபுரம் மாட்டிறைச்சிக்கடை	801,777.00
இருதயபுரம் கோழியிறைச்சிக்கடை	300,000.00
கல்லடிச் சந்தை கோழி இறைச்சிக் கடை இல.01	151,000.00
கல்லடிச் சந்தை ஆட்டிறைச்சிக் கடை இல.02	160,000.00
குளோபல் ட்ரேட் சென்டர் இல:1	25,000.00
குளோபல் ட்ரேட் சென்டர் இல:3	102,000.00
குளோபல் ட்ரேட் சென்டர் இல:6	100,500.00
குளோபல் ட்ரேட் சென்டர் இல:7	100,500.00
குளோபல் ட்ரேட் சென்டர் இல:8	100,500.00
குளோபல் ட்ரேட் சென்டர் இல:9	90,000.00
குளோபல் ட்ரேட் சென்டர் இல:10	100,100.00
குளோபல் ட்ரேட் சென்டர் இல:12	101,100.00
மத்திய பேருந்து நிலைய மலசல கூடம்	370,500.00
மட்/மத்திய பேருந்து நிலைய கீழ்தள கடை இல-01	69,000.00
மட்/மத்திய பேருந்து நிலைய கீழ்தள கடை இல-02	72,650.00
மட்/மத்திய பேருந்து நிலைய கீழ்தள கடை இல-03	70,100.00
மட்/மத்திய பேருந்து நிலைய கீழ்தள கடை இல-04	78,850.00
மட்/மத்திய பேருந்து நிலைய கீழ்தள கடை இல-05	36,050.00
மட்/மத்திய பேருந்து நிலைய கீழ்தள கடை இல-09	75,550.00

மட்/மத்திய பேருந்து நிலைய கீழ்தள கடை இல-12	70,500.00
மட்/ மத்திய பேருந்து நிலைய கீழ் தள கடை இல.15	72,500.00
மட்/ மத்திய பேருந்து நிலைய கீழ் தள கடை இல.18	100,500.00
மட்/ மத்திய பேருந்து நிலைய கீழ் தள கடை இல.16	63,000.00
மட்/ மத்திய பேருந்து நிலைய கீழ் தள கடை இல.13	77,500.00
மட்/ மத்திய பேருந்து நிலைய கீழ் தள கடை இல.17	70,500.00
மட்/ மத்திய பேருந்து நிலைய கீழ் தள கடை இல.06	72,100.00
மட்/ மத்திய பேருந்து நிலைய கீழ் தள கடை இல.19	160,100.00
முனை வீதிக் கடை இல.01	356,000.00
முனை வீதிக் கடை இல.02	301,000.00
ஏணிப் படிக்க கடை	162,000.00
கல்லடி கடற்கரை சிற்றுண்டிச்சாலை	101,000.00
கோட்டைப் புறீங்கா சிற்றுண்டிச்சாலை	150,000.00
கல்லடி கடற்கரை உணவகம் 02	30,000.00
மாநகரசபை சிற்றுண்டிச்சாலை	36,000.00
சுற்றுலா தகவல் மையம்	34,000.00
பிள்ளையாரடி மீன் சந்தை - இல:3	14,700.00
பிள்ளையாரடி மீன் சந்தை - இல:4	14,700.00
பிள்ளையாரடி மீன் சந்தை - இல:5	14,700.00
கடல் உணவகம்(sea food terrarce)	105,000.00
சுற்றுலா தகவல் மையம்	34,000.00
1ம் குறுக்குக் கடை	226,000.00
கருவேப்பங்கேணி பன்றியிறைச்சிக் கடை	52,000.00
கல்லடி கடற்கடை வாகனத் தரிப்பிடம்	300,083.33
பொதுச் சந்தை கோழியிறைச்சிக் கடை	360,000.00
கோட்டைப் புறீங்கா சிற்றுண்டிச்சாலை	150,000.00
கருவேப்பங்கேணி ஆட்டிறைச்சிக் கடை	51,000.00
பொதுச் சந்தை வாகன வசூல்(து.வண்டி, மோட்டார் சைக்கிள் தவிர்ந்தது)	60,000.00
பொதுச் சந்தை உள் வசூல்	600,000.00
கொக்குவில் வாராந்த சந்தை	377,000.00
கல்லடி பிரிட்ஜ் மார்ட் கடை இல.02	21,150.00
கருவேப்பங்கேணி மாட்டிறைச்சிக் கடை	50,500.00

குல்லடி பிரிட்ஜ் மார்ட் கடை இல.10	10,000.00
பஜார் வீதிக் கடை இல.02	125,000.00
<b>மொத்தக் குத்தகைத் தொகை</b>	<b>11,576,452.11</b>

**2022ஆம் ஆண்டு வழங்கப்பட்ட விலக்களிப்புத் தொகை**

<b>குத்தகை நிலையம்</b>	<b>வழங்கப்பட்ட விலக்களிப்புத் தொகை</b>
மத்திய பேருந்து நிலைய மலசலகூடம்	61,750.00
பொதுச் சந்தை வாகன வரி வசூல்(து.வண்டி, மோ.சைக்கிள்)	143,416.66
மட்/போதனா வைத்தியசாலை வாகனத் தரிப்பிடம்	1,253,500.00
குல்லடி வாகன வரி வசூல்	60,016.67
காந்தி சதுக்க நீதிமன்ற வாகனத் தரிப்பிடம்	150,222.22
<b>மொத்தம்</b>	<b>1,668,905.55</b>

**2022 ஆம் ஆண்டில் குத்தகை நிலுவை விபரம்.**

**குத்தகை நிலுவை விபரம் - 2022**

<b>இல</b>	<b>குத்தகை நிலையம்</b>	<b>ஆண்டு</b>	<b>குத்தகை நிலுவை</b>
01	குல்லடி கோழியிறைச்சிக் கடை	2022	62,000.00
02	கொக்குவில் சந்தை உள்வெளி வசூல்	2022	178,500.00
03	மத்திய பேருந்து நிலைய மலசலகூடம்	2022	180,500.00
04	காந்தி சதுக்கம் மற்றும் நீதிமன்ற வாகனத் தரிப்பிடம்	2022	103,777.78
<b>மொத்த நிலுவை</b>			<b>524,777.78</b>

- இவ்வாண்டில் வரவு செலவுத்திட்ட மதிப்பீடாக ரூபா. 12,000,000.00 நிர்ணயிக்கப்பட்டிருந்தது.
- 2022ஆம் ஆண்டிற்கான மொத்தக் குத்தகைத் தொகையாக ரூபா.13,245,357.66 காணப்பட்டது. எனினும், நாட்டில் ஏற்பட்ட பொருளாதார நெருக்கடி நிலை காரணமாக வாகனத் தரிப்பிடங்கள்



மற்றும் மத்திய பேருந்து நிலைய மலசலகூடம் என்பவற்றிற்கு இரு மாத விலக்களிப்பு வழங்கப்பட்டது. மேலும், மட்.போதனா வைத்தியசாலைத் தரிப்பிடத்திற்கு மாத்திரம் இரு மாத விலக்களிப்பிற்கு மேலதிகமான விலக்களிப்புத் தொகை வழங்கப்பட்டது.

- குத்தகைத் தொகையின் 2022ஆம் ஆண்டிற்கான கட்டண அறவீட்டுத் தொகை ரூபா.11,576,452.11 ஆகும். இத் தொகையிலிருந்து ரூபா.11,051,674.33 அறவிடப்பட்டள்ளதுடன் நிலுவைத் தொகையாக ரூபா.524,777.78 காணப்படுகின்றது.
- மேலும் கடந்த ஆண்டுகளுக்கான குத்தகை நிலுவைத் தொகையான ரூபா.5,276,690.36இற்கான தொகைக்கு நீதிமன்றத்தில் வழக்குத் தாக்கல் செய்யப்பட்டுள்ளது.
- மிகுதி குத்தகை நிலுவைகளை அறவிட நீதிமன்றத்தில் வழக்குப் பதிவு செய்ய நடவடிக்கை மேற்கொள்ளப்பட்டுள்ளது.



எமது மாநகர சபைக்குரிய பொதுச் சந்தை கடைகளின் 2022ஆம் ஆண்டிற்கான மதிப்பீட்டுத் தொகையாக ரூபா.4,000,000.00 மதிப்பிடப்பட்டது. இவற்றிலிருந்து மொத்த மாதாந்த வாடகை கட்டணமாக ரூபா.4,955,464.02 கணக்கிடப்பட்டது. இத் தொகையிலிருந்து ரூபா.4,371,960.02 அறவிடப்பட்டதுடன் நிலுவைத் தொகையாக ரூபா.583,504.00 காணப்படுகின்றது. கடந்த ஆண்டிற்கான நிலுவைத் தொகையிலிருந்து ரூபா.509,994.99ஆனது அறவிடப்பட்டது. மேலும் கடந்த ஆண்டுகளுக்கான மிகுதி நிலுவைத் தொகையான ரூபா.230,400 இற்கு நீதிமன்றத்தில் வழக்குத் தாக்கல் செய்யப்பட்டுள்ளது.

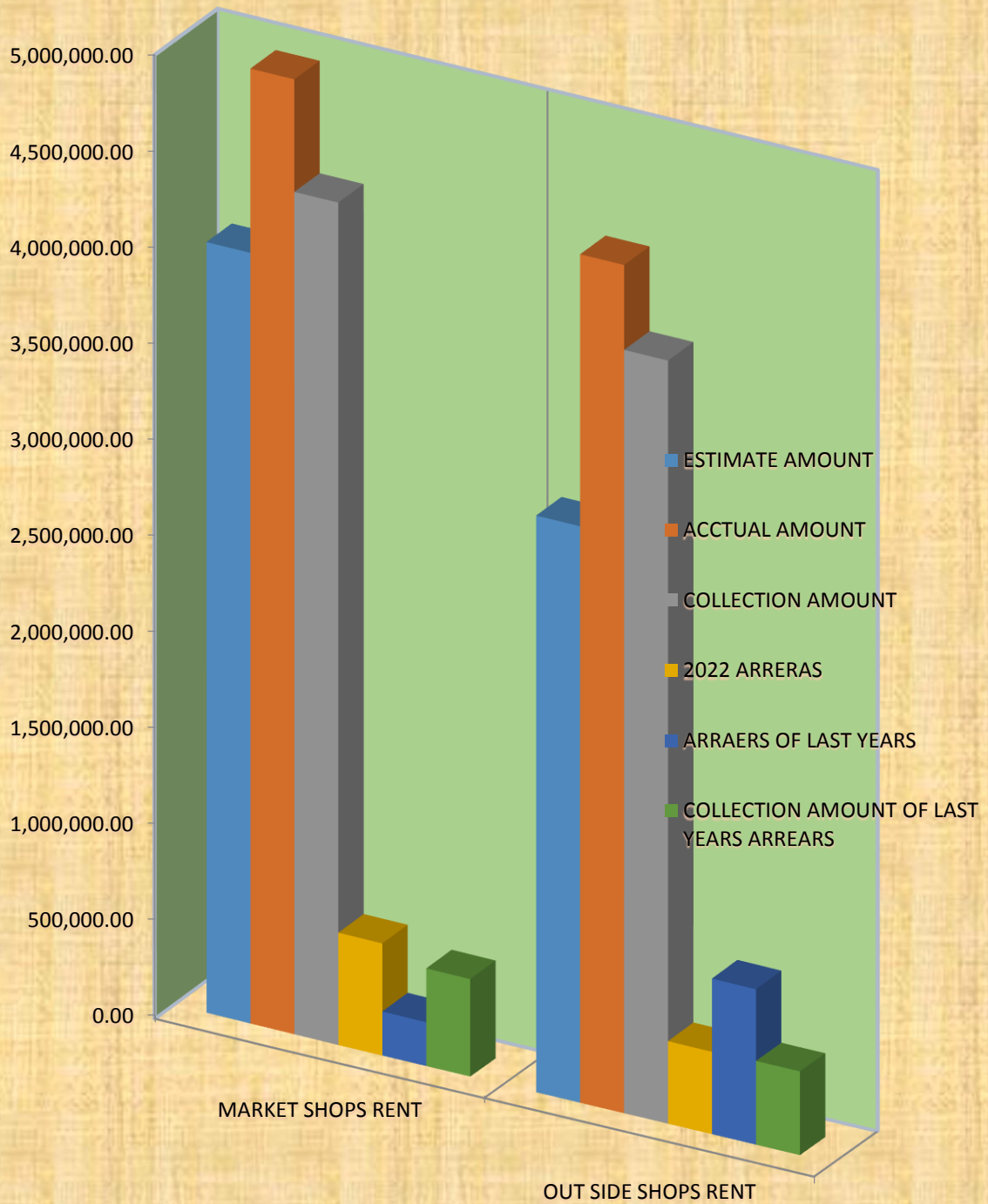
• சந்தைக் கடை வாடகை நிலுவை விபரம்-2022

இல	குத்தகை நிலையம்	ஆண்டு	வாடகை நிலுவை
1	இல-26,பொதுச்சந்தை மேல்மாடிக்கடை	2022	24,000.00
2	தையல் கடை	2022	14,000.00
3	இலங்கை வெளிநாட்டு வேலை வாய்ப்புப் பணியகம்	2022	450,000.00
4	நெசவு நிலையம்	2022	95,504.00
<b>மொத்த நிலுவை</b>			<b>583,504.00</b>

அத்துடன் வெளிக்கடைகளான (பஜார் வீதிக் கடைகள், முனை வீதிக் கடைகள், மட்/மத்திய நிலைய பேருந்து நிலையக்கடைகள்) இற்கான வாடகை மதிப்பீட்டுத் தொகையாக ரூபா.3,000,000.00 மதிப்பிடப்பட்டது. இவற்றிலிருந்து மொத்த மாதாந்த வாடகை கட்டணமாக ரூபா.4,411,006.53 கணக்கிடப்பட்டது. இவற்றிலிருந்து ரூபா.3,971,006.00 2022ஆம் ஆண்டிற்கான தொகையாக அறவிடப்பட்டதுடன் 2022ஆம் ஆண்டிற்கான நிலுவைத் தொகையாக ரூபா.440,000.00 காணப்படுகின்றது. கடந்த ஆண்டிற்கான நிலுவைத் தொகையிலிருந்து ரூபா.447,075.98ஆனது அறவிடப்பட்டது. மேலும் கடந்த ஆண்டுகளுக்கான மிகுதி நிலுவைத் தொகையான ரூபா.821,000.00இற்கு நீதிமன்றத்தில் வழக்குத் தாக்கல் செய்யப்பட்டுள்ளது.

• வெளிக்கடை வாடகை நிலுவை விபரம்-2022

இல	குத்தகை நிலையம்	ஆண்டு	வாடகை நிலுவை
1	ரோயல் எக்ஸ்பிரஸ்	2022	69,000.00
2	சுரேனா எக்ஸ்பிரஸ்	2022	150,000.00
3	இல.16,பேருந்து நிலைய கடை	2022	45,000.00
4	கல்லடி கோழியிறைச்சிக் கடை	2022	63,000.00
5	குளோபல் ட்ரேட் சென்டர் இல.01	2022	20,000.00
6	கல்லடி ஆட்டிறைச்சிக் கடை	2022	63,000.00
7	கோட்டைப் பூங்கா சிற்றுண்டிச்சாலை	2022	30,000.00
<b>மொத்த நிலுவை</b>			<b>440,000.00</b>



• **கடந்த ஆண்டிற்கான வாடகை, குத்தகை விபரங்கள்.குத்தகை (கடந்த வருடங்களுக்கானது)**

இல	பெயர்	ஆண்டு	குத்தகை நிலுவை
1	பொதுச் சந்தை துவிச்சக்கர வண்டி	2014	60,000.00
2	ஆட்டோ தரிப்பிட நிலையம்	2014	169,366.50
3	பொதுச் சந்தை தாரிஸாளம்போரியம் இல.11	2016	16,500.00
4	பொதுச் சந்தை தாரிஸாளம்போரியம் இல.11யு	2016	17,400.00
5	பொதுச் சந்தை தாரிஸாளம்போரியம் இல.11உ	2016	9,000.00
6	ஆட்டோ தரிப்பிட நிலையம்	2019	45,623.78
7	போதனா வைத்தியசாலை துவிச்சக்கர வண்டி தரிப்பிடம்	2019	1,560,000.00
8	காந்தி சதுக்க வாகனத் தரிப்பிடம்	2019	212,750.00
9	பஜார் வீதிக் கடை இல.01	2020	150,000.00
10	பொதுச் சந்தை உள்வசூல்	2020	464,166.67
11	கொக்குவில் சந்தை உள்வெளி வசூல்	2020	88,750.00
12	போதனா வைத்தியசாலை துவிச்சக்கர வண்டி	2020	713,333.34
13	மினி பஸ் தரிப்பு நிலையம்	2020	75,000.00
14	கல்லடி கடற்கரை துவிச்சக்கரவண்டி	2020	40,125.00
15	பொதுச் சந்தை மாட்டிறைச்சிக் கடை இல.01	2020	175,000.00
16	பொதுச் சந்தை ஆட்டிறைச்சிக் கடை இல.01	2020	188,333.34
17	பொதுச் சந்தை கோழியிறைச்சிக் கடை இல.02	2020	70,066.67

18	கல்லடி கோழியிறைச்சிக் கடை இல.03	2020	20,000.00
19	கல்லடி கோழியிறைச்சிக் கடை இல.02	2020	20,000.00
20	இல-04,குளோபல் ட்ரேட் சென்டர்	2021	5,125.00
21	இல-14,பேருந்து நிலைய கடை	2021	15,750.00
22	இல-13,பேருந்து நிலைய கடை	2021	6,250.00
23	இல-11,பேருந்து நிலைய கடை	2021	18,750.00
24	இல-05,பேருந்து நிலைய கடை	2021	7,900.02
25	இல-16,பேருந்து நிலைய கடை	2021	17,500.02
26	வெளிச்ச வீடு வாகன தரிப்பு நிலையம்	2021	7,500.00
27	இல-01,கல்லடி புதிய சந்தை கடை	2021	10,000.00
28	பொதுச்சந்தை வாகன வரி வசூல் நிலையம்	2021	162,500.02
29	நாவற்குடா,கல்லடி சந்தை வரி பாதுகாப்பு நிலையம்	2021	61,250.00
30	போதனா வைத்தியசாலை வாகன வரி பாதுகாப்பு நிலையம்	2021	868,750.00
<b>மொத்தம்</b>			<b>5,276,690.36</b>

**சந்தைக் கடைகளுக்கான வாடகை நிலுவை.(கடந்த வருடங்களுக்கானது)**

இல	குத்தகை நிலையம்	ஆண்டு	வாடகை நிலுவை
1	பொதுச் சந்தை தாரிஸாளம்போரியம் இல.11	2016	66,000.00
2	பொதுச் சந்தை தாரிஸாளம்போரியம் இல.11யு	2016	69,600.00
3	பொதுச் சந்தை தாரிஸாளம்போரியம் இல.11e	2016	36,000.00

4	பொதுச் சந்தை கோழியிறைச்சிக் கடை இல.02	2020	40,000.00
5	பொதுச் சந்தை மாட்டிறைச்சிக் கடை இல.02	2020	18,800.00
<b>மொத்த நிலுவை</b>			<b>230,400.00</b>

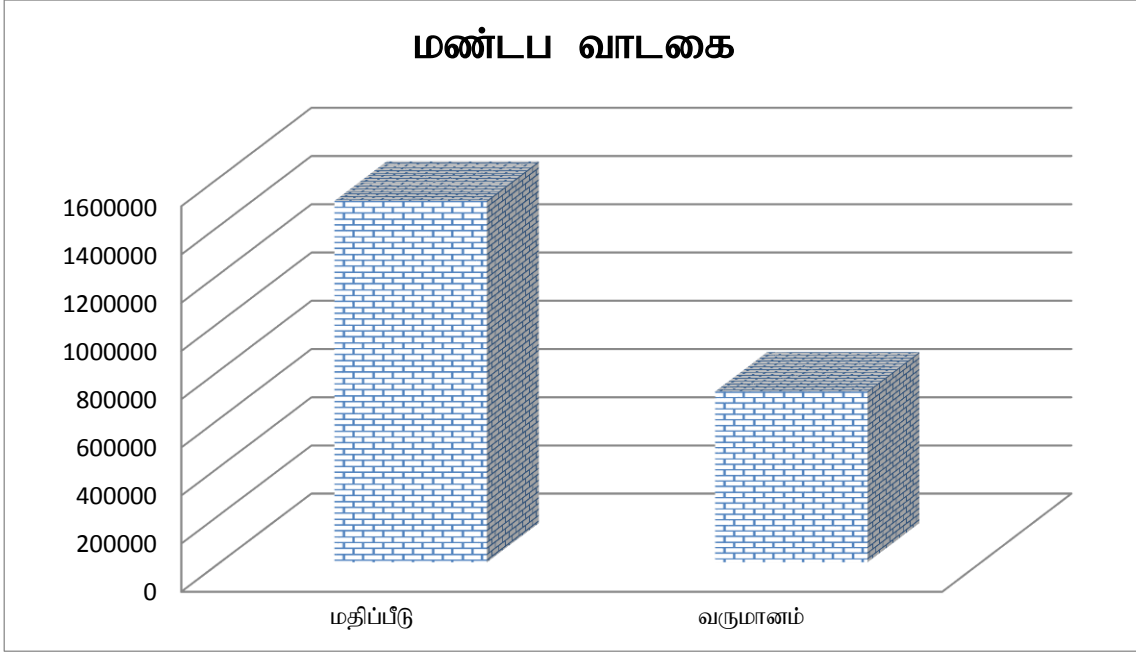
**வெளிக் கடைகளுக்கான வாடகை நிலுவை.(கடந்த வருடங்களுக்கானது)**

இல	குத்தகை நிலையம்	ஆண்டு	வாடகை நிலுவை
1	திருமலை வீதி பிரேதப் பெட்டிக் கடை	2019	60,000.00
2	பஜார் வீதிக் கடை இல.01	2020	36,000.00
3	கல்லடி கோழியிறைச்சிக் கடை இல.03	2020	15,000.00
4	கல்லடி கோழியிறைச்சிக் கடை இல.02	2020	15,000.00
5	கணினிப் பயிற்சி நிலையம்	2020	70,000.00
6	இல.14,பேருந்து நிலைய கடை	2021	30,000.00
7	இல.13, பேருந்து நிலைய கடை	2021	30,000.00
8	இல.11, பேருந்து நிலைய கடை	2021	30,000.00
9	இல.05, பேருந்து நிலைய கடை	2021	20,000.00
10	இல.16, பேருந்து நிலைய கடை	2021	35,000.00
11	கல்லடி புதிய சந்தைக் கடை இல.01	2021	45,000.00
12	குளோபல் ட்ரேட் சென்டர் இல.08	2021	15,000.00
13	கணினிப் பயிற்சி நிலையம்	2021	420,000.00
<b>மொத்தம்</b>			<b>821,000.00</b>

ஏனைய பல வருமான மூலங்களிலிருந்தும் வருமானம் அறவிடப்படுகிறது. இதன் மூலம் மொத்த தொகையாக ரூ. 118,963,924.00 அறவிடப்பட்டது. இதில் கொல்களக்கட்டணமாக ரூ. 184,700.00 உம் நீதிமன்ற குற்றத் தண்டப் பணமாக ரூ.12,866,980.00 உம் முத்திரைத் தீவையாக ரூ. 101,534,382.00 உம் அறவீடு செய்யப்பட்டது.

மேலும் மாநகர சபையின் பொதுச்சந்தை, நடமாடும் வியாபாரம் மற்றும் தினசரி வாகன தரிப்பிடக் கட்டணங்கள் மூலம் ரூபா 1,919,295.00 அறவீடு செய்யப்பட்டது.

இத்துடன் எமது மாநகர சபையினால் பொதுமக்களின் தேவைக்காக நகர மண்டபம், எல்லை வீதி சனசமூக மண்டபம், பொதுநூலக கேட்போர் கூடம், பாட்டாளிபுரம் மைதானம் மற்றும் வெபர் மைதானம் என்பவற்றை வாடகைக்கு வழங்குவதன் மூலம் ரூபா.709,750.00 அறவீடு செய்யப்பட்டது.

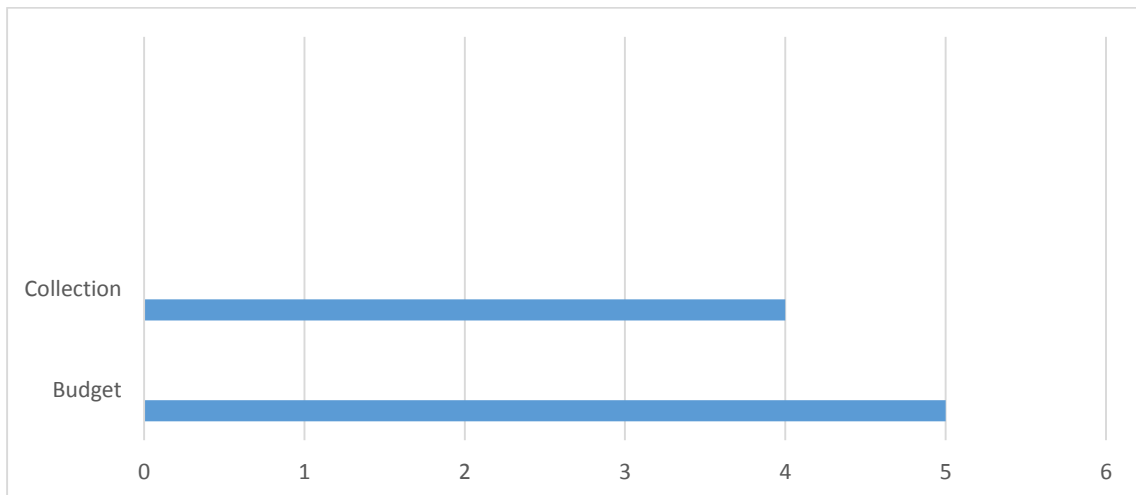


மேலும், புன்னச்சோலை மற்றும் மாமாங்க ஆலய உற்சவங்களின் மூலமாக ரூபா:624,900.00 உம் தையல் பயிற்சிக் கட்டணமாக ரூபா: 7,650.00 உம் வீதி வியாபாரத் தண்டமாக ரூபா: 48,000.00 உம் அறவிடப்பட்டது.

இவை தவிர பாலர் பாடசாலைக் கட்டணம் ரூபா: 5,475.00. உம் பொதுநூலக நிழல் பிரதி கட்டணம், மற்றும் நூலக அங்கத்துவக் கட்டணம், புதுப்பித்தல் கட்டணம் மற்றும் நூலகத் தண்டப்பணம் ஆகியவற்றின் மூலம் ரூபா: 79,540.00 உம் பழைய பொருட்கள் விற்பனை மூலம் ரூபா:159,852.00 உம் குத்தகைப் படிவக் கட்டணமாக ரூபா.546,950.00 உம் , விசேட வியாபார வரி ரூபா: 276,450.00 அறவிடப்பட்டது.

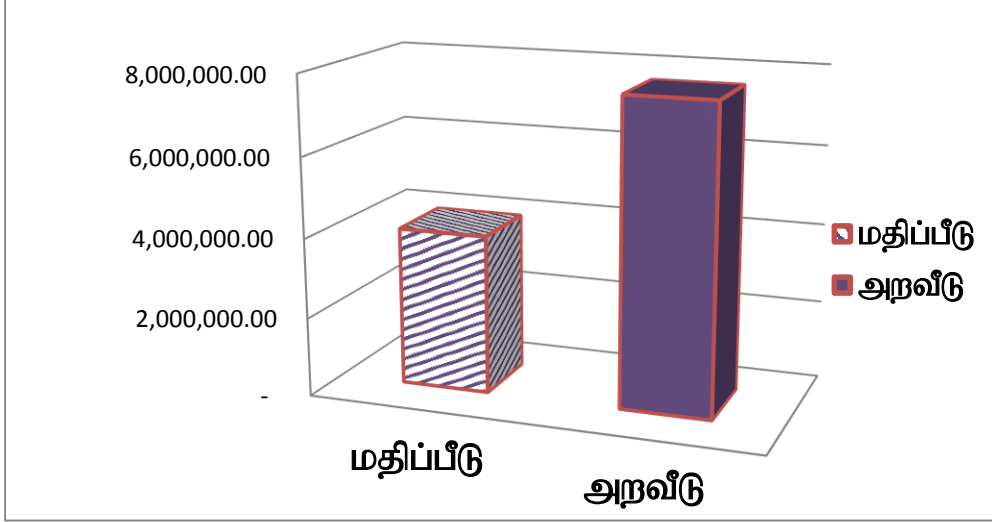
### வியாபார வரவு செலவுத் திட்ட மதிப்பீடு, வருமான விபரம் - 2022

எமது மாநகர சபை எல்லைக்குள் நடாத்தப்படுகின்ற தனியார் வியாபாரங்கள் மூலம் 2022 உரிமக் கட்டணமாக ரூபா 14,652,008.86 வருமானம் அறவீடு செய்யப்பட்டிருந்தது. இதில் ரூபா 1,795,552.72 நிலுவையாகவும் இதன் மதிப்பீடாக ரூபா 120,000,000.00 நிர்ணயிக்கப்பட்டிருந்தது. 2022ம் ஆண்டில் மொத்தமாக 2609 தனியார் வியாபார நிலையங்கள் பதிவு செய்யப்பட்டன.

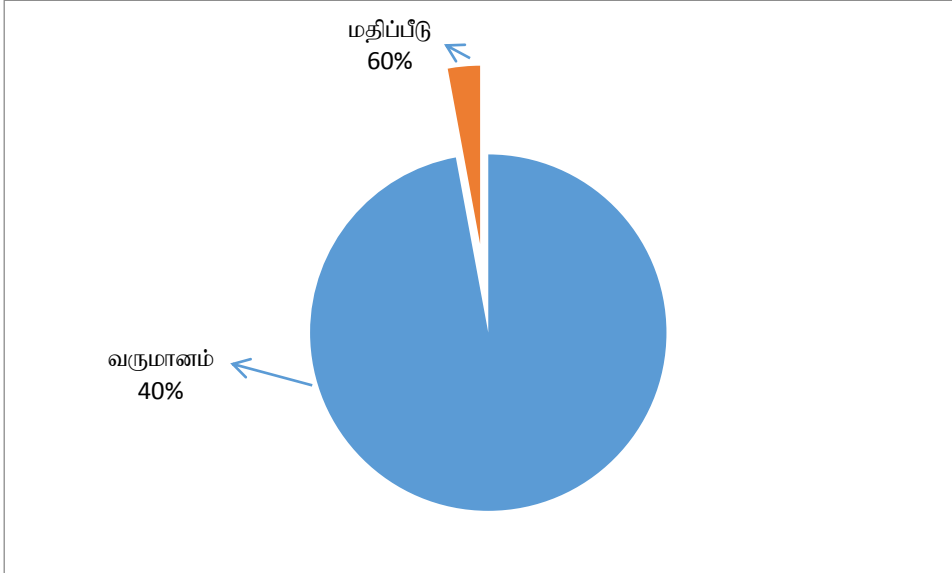


**விளம்பர வரவு செலவுத் திட்ட மதிப்பீடு வருமான**  
**விபரம் - 2022**

விளம்பரங்கள் சார்பான வரி ரூபா.7,654,350.00 வருமானம் அறவீடு செய்யப்பட்டிருந்தது. இதில் மேலதிகத் தொகையாக ரூபா.3,654,350 உம் அறவிடப்பட்டது. 2022க்குரிய வருமானமாக ரூபா.7,654,350.00 அறவிடப்பட்டது. இதன் 2022ம் ஆண்டிற்கான மதிப்பீடாக ரூபா.4,000,000.00 நிர்ணயிக்கப்பட்டிருந்தது



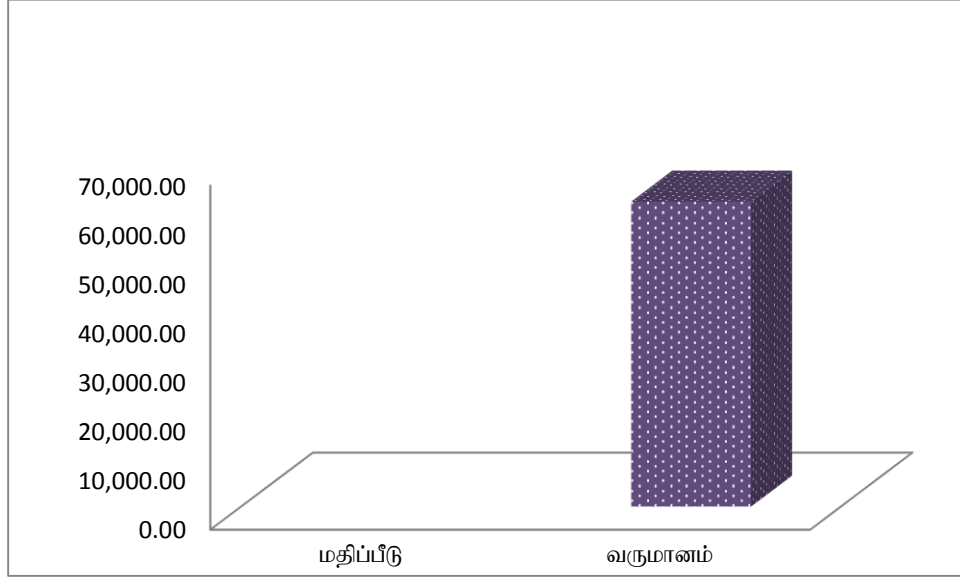
மாநகர சபை எல்லைக்குள் துவிச்சக்கர உரிமத் தகடுகள் விநியோகித்ததில் ரூபா:300.00 வருமானமாக அறவீடு செய்யப்பட்டது. இதன் மதிப்பீடாக ரூபா:10,000.00 நிர்ணயிக்கப்பட்டிருந்தது.



மாநகர சபை எல்லைக்குள் நடக்கின்ற களியாட்ட நிகழ்வுகள் மூலம் ரூபா. 62,000.00 வருமானமாக அறவிடப்பட்டது.



## களியாட்ட வரி – 2022



2021ம் ஆண்டை விட இவ்வாண்டில் விளம்பரம் களியாட்டவரி போன்ற வருமான மூலங்களிலிருந்து கூடுதலான வருமானம் பெறப்பட்டதுடன் இவ்வாண்டுக்குரிய நிலுவையும் குறைவாகவே காணப்படுகிறது.

முன்னைய ஆண்டுக்குரிய நிலுவைகளும் இவ்வாண்டில் கூடுதலாக அறவிடப்பட்டதுடன் மீதி நிலுவைகளை அறவிட புதிய வேலைத்திட்டங்கள் மூலம் தொடர்ச்சியாக அறவிட நடவடிக்கை எடுக்கப்படுகிறது.

## வேலைப் பகுதி

உள்ளகத் தொலைபேசி இல : வேலைப்பகுதி – 223

: தொழிநுட்ப உத்தியோகத்தர் பிரிவு – 206

### வேலைப் பகுதியின் செயற்பாடுகள்

1. அனைத்து வாகனங்களின் இருப்புப் பதிவேட்டினை பராமரித்தல், வாகன எரிபொருள் வழங்கல் பதிவேடு பராமரித்தல்.
2. உடற்பயிற்சி நிலையம் பராமரித்தல்.
3. உடற்பயிற்சிக் கட்டண அறவீட்டுப் பதிவேடு பராமரித்தல்.
4. பிடிபாசு பதிவேடுகளை பராமரித்தல்.
5. வாகனச் சொத்துக்கள், நிலையான சொத்துக்களின் பதிவேடுகளை பராமரித்தல்.
6. பாதிட்டில் அனுமதிக்கப்பட்ட வீதி வேலைகள் தொடர்பான கோவைகளைப் பேணல்.
7. அபிவிருத்தி வேலைகள் தொடர்பான மதிப்பீட்டறிக்கை தயாரித்தலும் செலவுச்சிட்டை சரிபார்த்தலும்.
8. வீதி மின்விளக்குகள் தொடர்பான பதிவேடுகளைப் பேணல்.
9. கிடைக்கப்பெறும் பொதுமக்களின் முறைப்பாடுகள் தொடர்பாக நடவடிக்கைகளை மேற்கொள்ளல்.
10. அரச குடியிருப்புக்கள் மற்றும் தொடர்புடைய பதிவேடுகள் பராமரித்தல்.

2022ம் ஆண்டுக்குரிய பாதிட்டில் அபிவிருத்திப் பணிக்கென ஒதுக்கப்பட்ட நிதியினைக் கொண்டு பொதுமக்களின் நலன்கருதி மாநகரசபையினால் வேலைத்திட்டங்களை நடைமுறைப்படுத்தும் போது ரூபா 08 இலட்சம் அல்லது அதற்கு உட்பட்ட மதிப்பீட்டினைக் கொண்ட வேலைகளை மாநகரசபையின் வேலைகளை திறந்த கேள்வி கோரல் நடைமுறையை பின்பற்றியும் மேற்கொள்ளப்பட்டு வருகின்றது.

### வேலைப்பகுதியின் உத்தியோகத்தர்கள், ஊழியர்கள்

பிரதம முகாமைத்துவ சேவை உத்தியோகத்தர் : திருமதி.ஜெ.கஜேந்திரன்

1. முகாமைத்துவ சேவை உத்தியோகத்தர் : 02
2. அபிவிருத்தி உத்தியோகத்தர் : 02
3. தொழிநுட்ப உத்தியோகத்தர் : 03
4. காரியாலய காரிய சேவகா : 01

2022 பாதீட்டு வேலைகள்

S. No	வேலைகள்	வகை	Allocation (Mn)
1	ஆனந்தன் வீதி மாமாங்கம் இணைப்பு வீதி-50 மீற்றர்	தார்	2.5
2	பார் வீதி குறுக்கு வீதி (12.09.2022)	தார்	
3	பாடசாலை நேர் குறுக்கு வீதி (12.09.2022)	தார்	
4	சிங்கள மகா வித்தியாலய வீதி (12.09.2022)	தார்	
5	பாலமீன்மடு லைட்ஹவுஸ் 3ம் குறுக்கு வீதி -90 மீற்றர்	தார்	
6	திராய்மடு 1ம் குறுக்கு4ம் குறுக்கு இணைப்பு வீதிகள்	தார்	2.5
7	பனிச்சையடி ஐ வலயம் 2ம் குறுக்கு வீதி	தார்	2.0
8	பழைய பனிச்சையடி 2ம் குறுக்கு	தார்	2.0
9	கொக்குவில் 1ம் குறுக்கு	தார்	2.5
10	கொக்குவில் 3ம் குறுக்கு	தார்	
11	புதிய எல்லை வீதி 4ம் குறுக்கு (12.09.2022)	தார்	2.5
12	கொக்குவில் எல்லை வீதி (12.09.2022)	தார்	2.5
13	இருதயபுரம் கிழக்கு சமுர்த்தி வங்கி வீதி	தார்	
14	இருதயபுரம் கிழக்கு விஜயபுரம் உள் வீதிகள்	தார்	
15	திசவீரசிங்கம் சதுக்கம் உள் வீதிகள்	தார்	
16	கூழாவடி 1ம் குறுக்கு	தார்	
17	ஜெயந்தி பாடசாலை குறுக்கு வீதி	தார்	2.5
18	ஜெயந்தி குறுக்கு வீதி	தார்	2.5
19	தாமரைக்கேணி எல்லைவீதி 1ம் குறுக்கு	தார்	
20	தாமரைக்கேணி வேதாரணியம் குறுக்கு வீதி	தார்	
21	உப்போடை லேக் குறுக்கு வீதி	தார்	2.5
22	சின்ன லூர்த்துமாதா 1ம் குறுக்கு வீதி	தார்	
23	பெரிய உப்போடை 1ம் குறுக்கு வீதி	தார்	
24	சின்ன லூர்த்துமாதா 2ம் குறுக்கு வீதி	தார்	
25	பெயிலி 1ம் குறுக்கு வீதி	தார்	
26	திருச்செந்தூர் 1ம் குறுக்கு கடற்கரை	தார்	2.5
27	திருச்செந்தூர் 1ம்,7ம் குறுக்கு வீதிகள்	தார்	
28	திருச்செந்தூர் 2ம், 3ம் குறுக்கு உபவீதிகள்	தார்	
29	அன்னைவேளாங்கன்னி வீதி மிகுதி வேலை	தார்	1.5
30	கிருஷ்ணன் கோவில் வீதி மிகுதி வேலை	தார்	2.5
31	பிள்ளையார் கோவில் 2ம்,4ம் குறுக்கு இணைப்பு வீதி	தார்	
32	வோக்கடி வீதி & வடிகான் வேலைகள்	தார்	
33	நொச்சமுனை 1ம், 2ம், 3ம் குறுக்கு வீதி	தார்	2.5
34	அனுமார் கோவில் வீதி	தார்	
35	இசை நடனக்கல்லூரி வீதி	தார்	
36	இசை நடனக்கல்லூரி 4ம் குறுக்கு வீதி மீள் குடியேற்றக் கிராமம், நொச்சமுனை	தார்	1.5

37	தேவாலய வீதி	தார்	2.5
38	பூநொச்சிமுனை 2ம் குறுக்கு வீதி	தார்	
39	நெசவு நிலைய வீதி	தார்	
40	அனுமார் 1ம் குறுக்கு வீதி	தார்	
41	ஹயா தார் வீதியும் மதகு அமைப்பு-50 மீற்றர்	தார்	2.5
42	கச்சி முகம்மது தார் வீதி அமைப்பு-95 மீற்றர்	தார்	
43	புதிய பாலமுனை 1ம் ஒழுங்கை தார் வீதி அமைப்பு-70 மீற்றர்	தார்	
44	மையவாடி தார் வீதி மிகுதி வேலை -80 மீற்றர்	தார்	
46	சப்பல் வீதி 1ம் குறுக்கு	தார்	2.5
47	கனகரெட்டம் சதுக்கம் வீதி	தார்	
48	நொத்தாரிசு வீதி 1ம் குறுக்கு	தார்	
49	கோவிந்தன் வீதி 2ம் குறுக்கு	தார்	
50	மத்தியாஸ் வீதியிலுள்ள குறுக்கு வீதி	தார்	2.5
51	சேத்துக்குடா நெசவு நிலைய வீதி	தார்	
52	சேத்துக்குடா 1ம் குறுக்கு வீதி	தார்	2.5
53	திருப்பெருந்துறை 7ம் குறுக்கு உள் வீதி	தார்	
54	திருப்பெருந்துறை 12ம் குறுக்கு வீதி	தார்	

# திட்டமிடல் பகுதி

உள்ளக தொலைபேசி இல : 218

திட்டமிடல் பகுதியின் செயற்பாடுகள்.

1. கட்டட அனுமதி வழங்கல்.
2. நில உட்புற நடவடிக்கைகள்
3. வீதி ரேகை சான்றிதல் வழங்கல்
4. கட்டட சான்றிதல் வழங்கல்
5. பொருத்தமான சான்றிதழ் வழங்கல்

தொ. இல	விண்ணப்பங்கள்	விநியோகிக்கப்பட்ட விண்ணப்பங்களின் எண்ணிக்கை	ஏற்றுக்கொள்ளப்பட்ட விண்ணப்பங்களின் எண்ணிக்கை	அனுமதியளிக்கப்பட்ட விண்ணப்பங்களின்		மொத்தம்
				2021, 2021 முன்	2022	
1	கட்டட விண்ணப்பங்கள்	441	282	82	211	389
2	காணி உட்பிரிவிடல் விண்ணப்பங்கள்	288	146	51	90	141
3	மதில் சுவருக்கு நஸ்டஈடு கோரத உடன்படிக்கை படிவங்கள்	0	01	0	1	01
4	இயைபுச் சான்றிதழ்கள்	0	29	18	4	22
5	கால நீடிப்பு விண்ணப்பங்கள்	0	11	11	0	11
6	வீதி ரேகைச் சான்றிதழ்/கட்டட ரேகைச் சான்றிதழ்	0	119	0	119	119

## திட்டமிடல் பகுதியில் உத்தியோகத்தர்கள் ஊழியர்கள்

பிரதம முகாமைத்து உதவியாளர் : திருமதி.ந.கணாதிபன்

1. முகாமைத்து சேவை உத்தியோகத்தர் : 02
2. அபிவிருத்தி உத்தியோகத்தர் : 01
3. படவரைஞர் : 02
4. சமூக சுகாதார உத்தியோகத்தர் : 01
5. அலுவலக தொழிலாளர் : 01

## சுகாதாரப் பகுதி

உள்ளகத் தொலைபேசி இல: 219

### சுகாதாரப் பகுதியின் செயற்பாடுகள்

- 1.சுழல் பாதுகாப்பு
  - ✓ சுழல் பாராமரிப்பு
  - ✓ பொது இடங்களை துப்பரவு செய்தல்
  - ✓ வடிகான் துப்பரவு
- 2.திண்மக் கழிவுகற்றல் முகாமைத்துவம்
  - ✓ கழிவு தரம்
  - ✓ கழிவு சேகரித்தல்
  - ✓ கழிவுகற்றல்
3. கழிவு நீர் அகற்றல்
- 4.மலகூடக் குழி அகற்றல்
- 5.சேதனப் பசளை உற்பத்தி மற்றும் விற்பனை
- 6.சுற்றாடல் பாதுகாப்பு உரிமம் வழங்கல் (EPL)
- 7.சேமக்காலை பிரேத அடக்கம்

### சுகாதாரப் பகுதியால் நிறைவேற்றப்பட்ட நடவடிக்கைகள்

- ❖ மாநகர ஆணையாளரின் தலைமையில் 74வது சுதந்திர தின நிகழ்வு மர நடுகையுடன் 04.02.2022 ம் திகதி அன்று மாநகர சபை முன்றலில் நடைபெற்றது.
- ❖ கௌரவ மாநகர முதல்வர் தலைமையில் 10.02.2022 ம் திகதி சுற்றாடல் பாதுகாப்பு உரிமம் வழங்குவது தொடர்பான குழுக்கூட்டம் நடைபெற்றது.
- ❖ மயானங்கள் துப்பரவு செய்யப்படுப்பதும் வேலைத்திட்டத்தின் கீழ் சுகாதாரப்பகுதி ஊழியர்களின் பங்குபற்றுதலுடன் கள்ளியங்காடு கத்தோலிக்க மயானம், முஸ்லிம் மையவாடி மற்றும் பௌத்த மயானம் என்பன 12.02.2022 ம் திகதி அன்று சிரமதானம் இடம்பெற்றது.
- ❖ மாநகர சபை சுகாதார ஊழியர்களின் பங்களிப்புடன் பாட்டாளிபுர மைதான சிரமதானப்பணிகள் 06.04.2022ம் திகதி நடைபெற்றது.
- ❖ டெங்கு ஒழிப்பு வேலைத்திட்டத்தின் டெங்கு சிரமதானம் வலையிறவில் 09.04.2022 ம்திகதி நடைபெற்றது.
- ❖ பூங்காக்களை துப்பரவு செய்யும் வேலைத்திட்டத்தின் கீழ் கோட்டைப்பூங்கா சிரமதானப் பணி 12.04.2022 ம் திகதியும், 29.04.2022 ம் திகதி கோட்டைப்பூங்கா தொடக்கம் கோட்டை வீதி வரை சிரமதானப்பணிகள் இடம்பெற்றன.

- ❖ மாநகர ஆணையாளர் அவர்களின் தலைமையில், திண்மக்கழிவு முகாமைத்துவம் தொடர்பான சுகாதார மேற்பார்வையாளர்களுடனான விஷேட கலந்துரையாடல் 27.04.2022 அன்று மாநகரசபை கேட்போர் கூடத்தில் நடைபெற்றது.
- ❖ மட்டக்களப்பு மாநகர சபையின் கழிவு முகாமைத்துவம் தொடர்பான விஷேட கூட்டம் மாநகர சபையின் கௌரவ முதல்வர் திரு.தி. சரவணபவன் தலைமையில் 20.11.2022 ம் திகதி நடைபெற்றது. இக்கூட்டத்தில் பிரதி முதல்வர் திரு.க. சத்தியசீலன், மாநகர ஆணையாளர் திரு.நா.மதிவண்ணன், பிரதி மாநகர ஆணையாளர் திரு. உ.சிவராஜா, பிராந்திய சுகாதார சேவைகள் பணிப்பாளர் வைத்திய கலாநிதி தர்சினி, மாவட்ட சுகாதார வைத்திய அதிகாரி கலாநிதி. உதயகுமார், மாவட்ட செயலக பிரதித் திட்டமிடல் பணிப்பாளர் திரு.எஸ்.அமிர்தலிங்கம், மண்முனை வடக்கு பிரதேச செயலக உதவி திட்டமிடல் பணிப்பாளர் திரு.சுதர்சன் உட்பட மத்திய சுற்றாடல் திணைக்களம், நகர அபிவிருத்தி அதிகார சபை, வீதி அபிவிருத்தி திணைக்களம் உட்பட பல்வேறு திணைக்களங்களின் அதிகாரிகள் கலந்துகொண்டனர்.



- ❖ மாநகர சுகாதார ஊழியர்களின் பங்குபற்றலுடன் முனைப்புங்கா தொடக்கம் பஸ் தரிப்பு நிலையம் வரை சிரமதானம் 30.04.2022 ம்திகதி நடைபெற்றது.
- ❖ மாநகர சுகாதார ஊழியர்களின் பங்குபற்றலுடன் கல்லடி மைதான சிரமதானப்பணிகள் 07.05.2022 ம்திகதி நடைபெற்றது.
- ❖ மாநகர சுகாதார ஊழியர்களின் பங்குபற்றலுடன் 21.05.2022 ம் திகதி ஊறணி சேமக்காலை சிரமதானம், சித்தி விநாயகர் ஆலய சிரமதானம் என்பன நடைபெற்றன.
- ❖ மாநகர சுகாதார ஊழியர்களின் பங்குபற்றலுடன் தாண்டவன்வெளி காணிக்க மாதா கோயில் சிரமதானம் 22.05.2022ம் திகதி நடைபெற்றது.
- ❖ கௌரவ மாநகர முதல்வர் தலைமையில் 25.05.2023ம் திகதி சுற்றாடல் பாதுகாப்பு உரிமம் வழங்குவது தொடர்பான குழுக்கூட்டம் நடைபெற்றது

- ❖ மயானங்கள் துப்பரவு செய்யப்படுப்படும் வேலைத்திட்டத்தின் கீழ் சுகாதாரப்பகுதி ஊழியர்களின் பங்குபற்றலுடன் நாவலடி சேமக்காலை சிரமதானம் 28.05.2022 ம் திகதி நடைபெற்றது.
- ❖ மட்டக்களப்பு வாவியின் அழகை மேம்படுத்தும் நோக்கோடு சுற்றாடல் வாரத்தையொட்டி நகர பிரதேச ஆற்றின் படுக்கைகள் 29.05.2022 ம் திகதி வாவிக்கரையோர சிரமதானம் நடைபெற்றது.



- ❖ மாநகர சுகாதார ஊழியர்களின் பங்குபற்றலுடனான பொது நூலக வளாக சிரமதானம் 11.06.2022 ம் திகதி நடைபெற்றது.
- ❖ மாநகர சபையின் ஏற்பாட்டில் அமிர்தகழி மாமாங்கேஸ்வரர் ஆலய விஷேட சிரமதானம் 15.07.2022 அன்று நடைபெற்றது. கௌரவ மாநகர முதல்வர் தியாகராஜா சரவணபவன் அவர்கள் தலைமையில் நடைபெற்ற மேற்படி சிரமதானத்தில் மாநகர ஆணையாளர், மாநகர பிரதி ஆணையாளர் மாநகர பொறியியலாளர், கௌரவ மாநகர சபை உறுப்பினர்கள், மாநகர சபை உத்தியோகத்தர்கள் மற்றும் ஊழியர்கள் பங்குபற்றினர்.







- ❖ வரலாற்றில் முதல் முறையாக கதிர்காமத்திற்கு வனப்பாறை வழியாக பாத யாத்திரை செல்லும் பக்தர்களின் நன்மை கருதி மட்டக்களப்பு மாநகர சபையின் ஏற்பாட்டில் வர்த்தகர்கள் மற்றும் கொடை வள்ளல்களின் பங்களிப்புடன் நாவலடி பகுதியில் அன்னதானம் வழங்கும் பணிகள் முன்னெடுக்கப்பட்டன. இதற்கு மாநகர சபை சுகாதார ஊழியர்களும் பெரிதும் பங்களிப்பு வழங்கினர். 23.07.2022 ம்திகதி கதிர்காம யாத்திரைப் பணிகளுக்காக மாநகர சபை ஊழியர்களும் சென்றிருந்தனர்.



- ❖ கல்லடி திருச்செந்தூர் முருகன் கோயில் சிரமதானம் 11.08.2022 ம் திகதி நடைபெற்றது.
- ❖ கௌரவ மாநகர முதல்வர் தலைமையில் சுகாதார நிலையியற் குழுக்கூட்டம் 29.10.2022 ம்திகதி நடைபெற்றது.
- ❖ மாநகர சபை ஊழியர்களின் பங்கேற்புடன் வெட்டுக்காடு விளையாட்டு மைதான சிரமதானம் 31.08.2022ம் திகதி நடைபெற்றது
- ❖ மயானங்கள் துப்பரவு செய்யப்படுப்படும் வேலைத்திட்டத்தின் கீழ் ஆலையடிச்சோலை சிரமதானப்பணிகள் 03.09.2022, 24.09.2022 ம் திகதிகளில் நடைபெற்றது.
- ❖ மாநகர சபை சுகாதார ஊழியர்களின் பங்குபற்றலுடன் 13.09.2022ம் திகதி கோட்டமுனை வடிகான் துப்பரவுப்பணிகள் ஆரம்பித்து 30.09.2022ம் திகதி வரை நடைபெற்றது.



- ❖ கௌரவ மாநகர முதல்வர் தலைமையில் 17.11.2022 ம் திகதி சுற்றாடல் பாதுகாப்பு உரிமம் வழங்குவது தொடர்பான குழுக்கூட்டம் நடைபெற்றது.

#### காதாரப்பகுதியின் உத்தியோகத்தர்கள் ஊழியர்கள்

சுகாதார பிரிவு கிளைத்தலைவர் :திரு.T.ரூபாகரன்

1. முகாமைத்துவ சேவை உத்தியோகத்தர் : 03
2. அபிவிருத்தி உத்தியோகத்தர் : 01
3. காரியாலய காரிய சேவகா : 01
4. மொத்த பொதுச்சுகாதாரப்பிரிவுகளின் எண்ணிக்கை : 09